



# 5

## Kerncijfers per deelregio

- Inwoners in de meeste deelregio's van de MRA hebben in vergelijking met het Nederlandse gemiddelde hoge inkomens en vermogens, maar ook hoge schulden. Ze zijn ook relatief ontevreden met hun woning en woonomgeving en worden met relatief veel criminaliteit en slechte luchtkwaliteit geconfronteerd. Tussen de deelregio's bestaan forse verschillen in onder andere bereikbaarheid van voorzieningen, duurzaamheidsindicatoren en sociaal kapitaal.
- In alle deelregio's was de economische groei in 2023 meer gematigd in vergelijking met de krachtige opleving na de coronapandemie in 2021 en 2022.
- In de huidige krappe arbeidsmarkt bevindt de werkloosheid zich in alle deelregio's op een laag niveau, maar is in Amsterdam wel duidelijk hoger dan in omliggende deelregio's en in de rest van Nederland. In 2023 zagen we in Amsterdam een lichte toename van de werkloosheid.
- In veel deelregio's hebben dienstensectoren een groot aandeel in het brp en de werkgelegenheid. Daarnaast zijn de sectoren Industrie en Vervoer en opslag kenmerkende activiteiten in het haven-industrieel complex in het Noordzeekanaalgebied en rond Schiphol.
- Er gaan grote pendelstromen naar Amsterdam en Amstelland-Meerlanden; niet alleen vanuit de MRA zelf, maar ook vanuit de rest van het land. Het percentage van alle werknemers dat ook in de eigen regio woont is in Amsterdam en Amstelland-Meerlanden afgenomen (met respectievelijk 3 en 4 procentpunt). Voor Zaanstreek-Waterland en Almere-Lelystad geldt juist het omgekeerde: daar is het aantal mensen dat in de eigen regio woont en werkt toegenomen (met respectievelijk 4 en 9 procentpunt).





In dit hoofdstuk beschrijven we de ontwikkeling per deelregio van de Metropoolregio Amsterdam (MRA). Elke paragraaf is een korte, op zichzelf staande economische verkenning van een deelregio. Centraal staat de vraag in welke mate er sprake is van een goede balans tussen economie, sociale aspecten en verduurzaming, zowel binnen als tussen deelregio's in de MRA. We beginnen iedere paragraaf met een korte karakterisering van de deelregio aan de hand van de brede welvaartsindicatoren (zie hoofdstuk 1 voor een analyse en toelichting). Vervolgens bespreken we de economische ontwikkelingen met behulp van kerncijfers over onder andere het bruto regionaal product (brp), de werkgelegenheid, bevolking, beroepsbevolking en werkloosheid. Ook komen de economische ontwikkeling per sector (op basis van zowel toegevoegde waarde als werkgelegenheid) en pendelstromen van forensen aan bod. De figuren die in dit hoofdstuk de economische ontwikkelingen per sector beschrijven, omvatten de analyseperiode 2015-2022, tenzij anders vermeld.

Drie van de zeven deelregio's bestaan uit een samenstelling van twee grotere gemeenten of gebieden, te weten Almere-Lelystad, Amstelland-Meerlanden en Zaanstreek-Waterland. Om recht te doen aan het unieke profiel van de verschillende sub-regio's binnen deze deelregio's zijn extra figuren opgenomen met informatie over die sub-regio's (grotere gemeenten of gebieden). Daarnaast worden in de beschrijving van de economische ontwikkelingen in deze deelregio's de relevante verschillen tussen de sub-regio's uitgelicht. Dit betreft in paragraaf 5.1 de steden Almere en Lelystad, in paragraaf 5.2 regio Haarlemmermeer (de gemeenten Aalsmeer, Haarlemmermeer en Uithoorn) en Overig Amstel-Meerlanden (de gemeenten Amstelveen, Diemen en Ouder-Amstel) die de deelregio Amstelland-Meerlanden vormen, en tot slot in paragraaf 5.6 de gebieden Zaanstreek en Waterland, die de deelregio Zaanstreek-Waterland vormen.

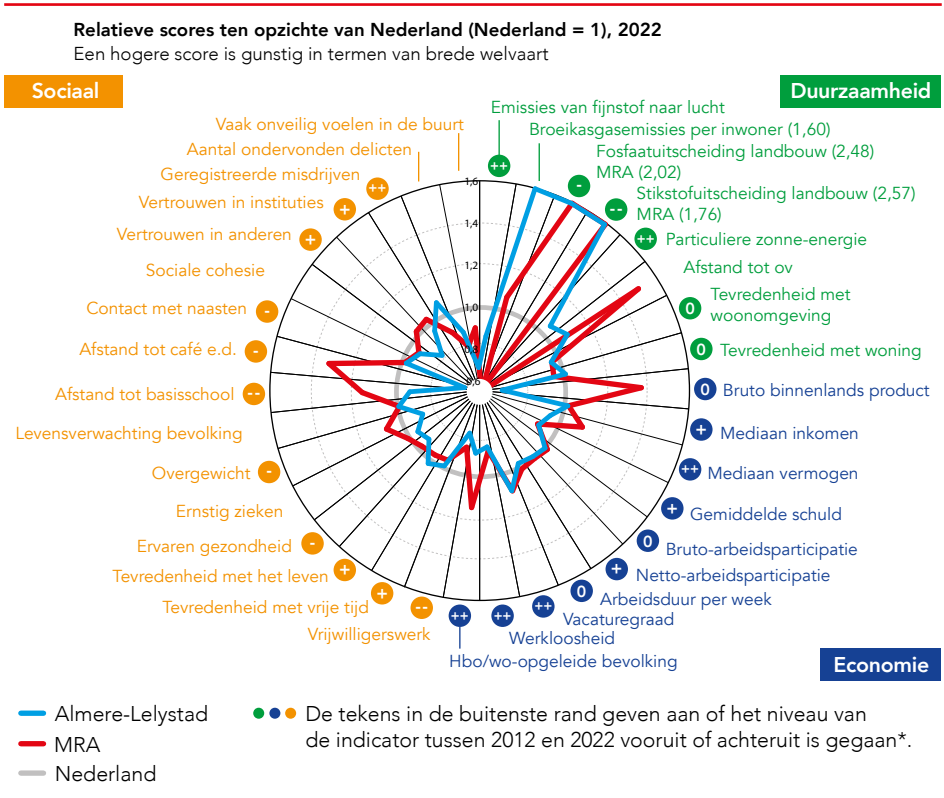
De figuren en tabellen in iedere regioparagraaf tonen een selectie van analyseresultaten. Volledige tijdreeksen van het onderliggende cijfermateriaal, waaronder ook de absolute omvang van sectoren in iedere deelregio, zijn te vinden in de online database op de website van de Metropoolregio Amsterdam.

# 5.1 Almere-Lelystad

## Brede welvaart in Almere-Lelystad

De deelregio Almere-Lelystad bestaat uit de steden Almere en Lelystad in de provincie Flevoland. De regio is relatief jong en is erg ruim opgezet met nog relatief veel ruimte voor nieuwe ontwikkelingen. Dit vertaalt zich door in een regio met een uniek eigen profiel blijkend uit scores van brede welvaart indicatoren (zie figuur 1). Almere-Lelystad scoort in vergelijking

**Figuur 1 Brede welvaart in Almere-Lelystad**



\* -- achteruitgang groter dan -1,5 procent; - achteruitgang tussen -0,5 en -1,5 procent; 0 verandering tussen -0,5 en +0,5 procent; + vooruitgang tussen 0,5 en 1,5 procent; ++ vooruitgang groter dan 1,5 procent. NB Voor de leesbaarheid van de figuur zijn onder- en bovengrenzen gehanteerd. Wanneer de score onder 0,6 of boven 1,6 uitkomt, is deze bij de indicator vermeld.  
Bron: CBS (bewerking Vrije Universiteit Amsterdam)

met de MRA erg gunstig op emissies van fijnstof naar de lucht, de uitstoot van broeikasgasemissies per inwoner en de opwek van particuliere zonne-energie. Ook is men meer tevreden met de woning en het leven dan in de MRA (en gemiddeld in Nederland). Maar op een relatief groot aantal aspecten van brede welvaart scoorde de deelregio minder goed dan de MRA en Nederland. Inwoners van Almere-Lelystad voelden zich vaker onveilig (ook al waren er minder geregistreerde misdrijven), en scoorden relatief laag op indicatoren voor gezondheid en het vertrouwen in anderen en instituties. Tevens scoorde de deelregio minder goed op verschillende bereikbaarheidsindicatoren (waaronder de afstand tot een basisschool en café). Ook de afstand tot het openbaar vervoer was er groter dan gemiddeld in de MRA, maar wel kleiner vergeleken met Nederland. In vergelijking met zowel Nederland als de MRA wordt de regio gekenmerkt door een relatief laag brp per inwoner (wat in overeenstemming is met

**Tabel 1 Kerngegevens Almere-Lelystad**

		2022		2018	2019	2020	2021	2022	2023
		aantal	aandeel in MRA in %	jaarlijkse groei in %					
Bruto regionaal product	mld euro	11,5	6,0	1,2	1,2	-2,8	7,3	3,5	1,3
Arbeidsvolume (fte's)	x 1.000	104	7,5	3,2	3,5	-0,4	3,8	4,0	
Werkzame personen	x 1.000	130	7,8	4,1	3,4	0,7	2,4	4,1	
Bevolking	x 1.000	302	11,6	1,4	1,6	1,5	1,5	1,9	1,9
Potentiële beroepsbevolking	x 1.000	229	11,6	1,4	1,9	1,4	2,7	0,9	2,2
Beroepsbevolking	x 1.000	173	11,5	2,6	1,3	1,9	3,1	3,0	2,3
Werkzame beroepsbevolking	x 1.000	166	11,5	4,2	2,0	1,3	3,2	4,4	3,0
Beroepsbevolking naar opleiding	Regio	MRA							
Basisopgeleid	in %	22,2	18,3						
Mbo-opgeleid	in %	43,3	33,6						
Hbo/wo-opgeleid	in %	34,5	48,1						
				aandeel in %					
Bruto-participatiegraad	in %	75,5	75,9	73,8	73,4	73,8	74,0	75,5	75,6
Werkloosheid	in %	4,0	3,9	5,7	5,0	5,5	5,4	4,0	4,0

Bron: CBS (bewerking TNO/SEO Economisch Onderzoek)

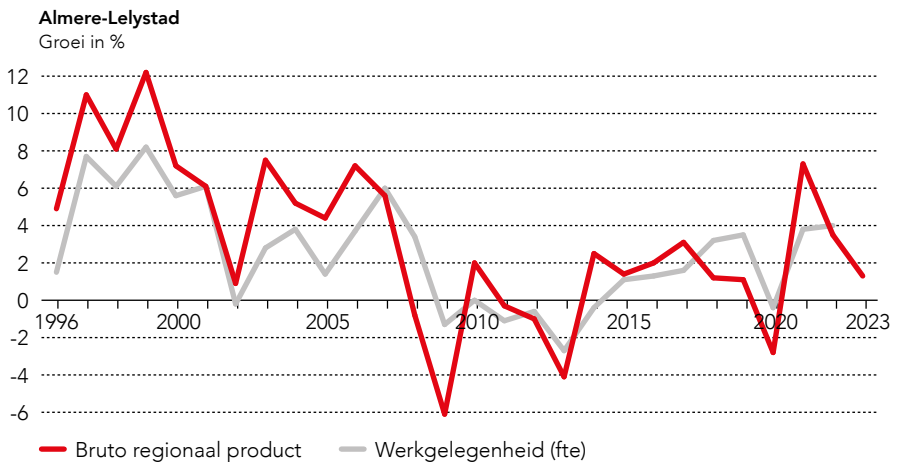
het grote aantal uitgaande forensen) en een kleiner aandeel hbo/wo-opgeleiden.

In de afgelopen 10 jaar hebben de emissies van fijnstof naar de lucht, opwekking van zonne-energie, en de ontwikkeling van vacatures en werkloosheid zich zeer gunstig ontwikkeld in hun bijdrage aan de brede welvaart. Ook het vertrouwen in anderen en instituties is verbeterd en geregistreerde misdrijven zijn afgenomen. Daarentegen zijn inwoners wel minder tevreden geworden met hun woning, afstand tot voorzieningen en contact met familie, vrienden of bureu.

### De economie van Almere-Lelystad

De coronapandemie zorgde ervoor dat de economie van Almere-Lelystad in 2020 kromp met 2,8 procent. De sectorstructuur van Almere-Lelystad, met veel groothandelsbedrijven en leasebedrijven, heeft ervoor gezorgd dat de deelregio relatief weinig last heeft gehad van de coronabeperkingen. Het herstel na de coronapandemie zette snel in: de jaren 2021-2023 lieten een sterke groei van het brp zien en in

**Figuur 2 Stevig herstel na coronajaar 2020 en recente stabilisatie**

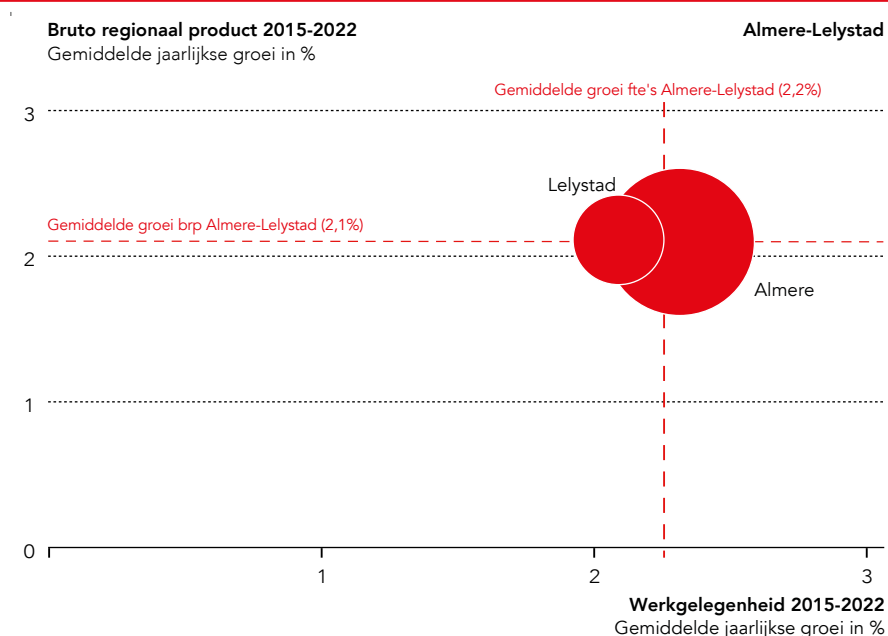


Bron: CBS (bewerking TNO)

2021 lag het brp alweer boven het niveau van voor de corona-uitbraak. Het groeitempo leek in 2023 af te nemen. Voorlopige cijfers van het Centraal Bureau voor de Statistiek (CBS) wijzen uit dat het brp van Almere-Lelystad in 2023 met 1,3 procent toenam.

De werkgelegenheid (het totale arbeidsvolume in fte's) in Almere en Lelystad groeide in de jaren na de corona-uitbraak (2021 en 2022) rond de 4 procent per jaar en was daarmee het sterkst binnen de MRA. Gemiddeld groeide de werkgelegenheid in de MRA in die periode met 3,2 procent per jaar. De bevolking van Almere en Lelystad groeide de afgelopen jaren met bijna 2 procent per jaar. Dit is veel vergeleken met de bevolkingsgroei in Nederland en de MRA. Ook de (potentiële) beroepsbevolking nam toe, evenals de bruto participatiegraad. De

**Figuur 3 Groei economie en werkgelegenheid in Almere en Lelystad lopen gelijk op**



\* Grootte van bol: omvang brp 2022

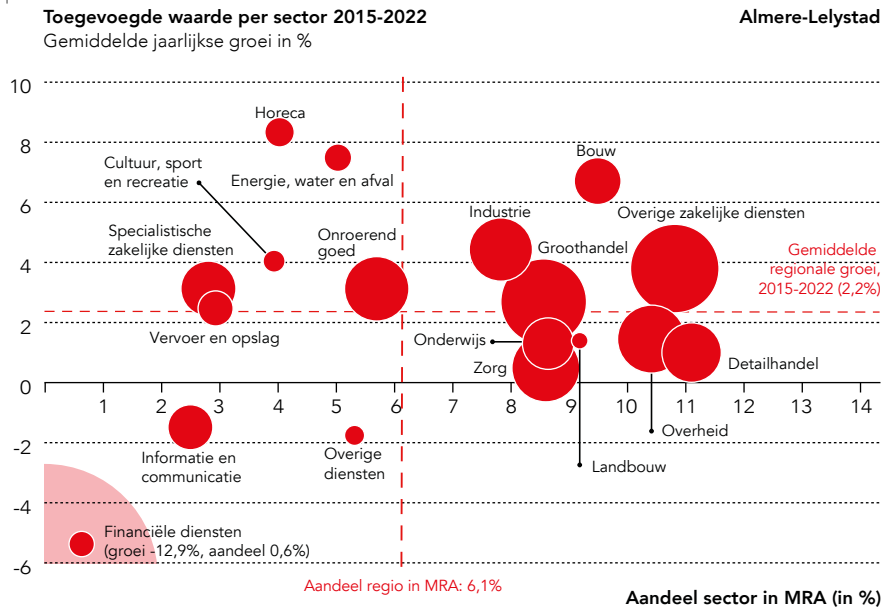
Bron: CBS (bewerking TNO)



werkloosheid in de deelregio bevond zich op een niveau dat gelijk was aan het gemiddelde van de MRA, zo rond 4 procent van de beroepsbevolking.

Figuur 3 laat zien dat de groei van de werkgelegenheid in de periode 2015-2022 in Almere (2,3 procent) iets groter was dan in Lelystad (2,1 procent). De ontwikkeling van het brp in Almere en Lelystad was echter nagenoeg gelijk, hetgeen erop duidt dat de arbeidsproductiviteitsgroei in Almere wat lager was dan in Lelystad. Almere realiseerde 72 procent van het brp in de samengestelde deelregio en 69 procent van de werkgelegenheid (2022). Gezamenlijk hadden Almere en Lelystad een aandeel van 6 procent in het brp en 7,5 procent in de werkgelegenheid in de MRA, net als het jaar ervoor.

**Figuur 4 Divers palet aan diensten vormt basis economische groei Almere-Lelystad**



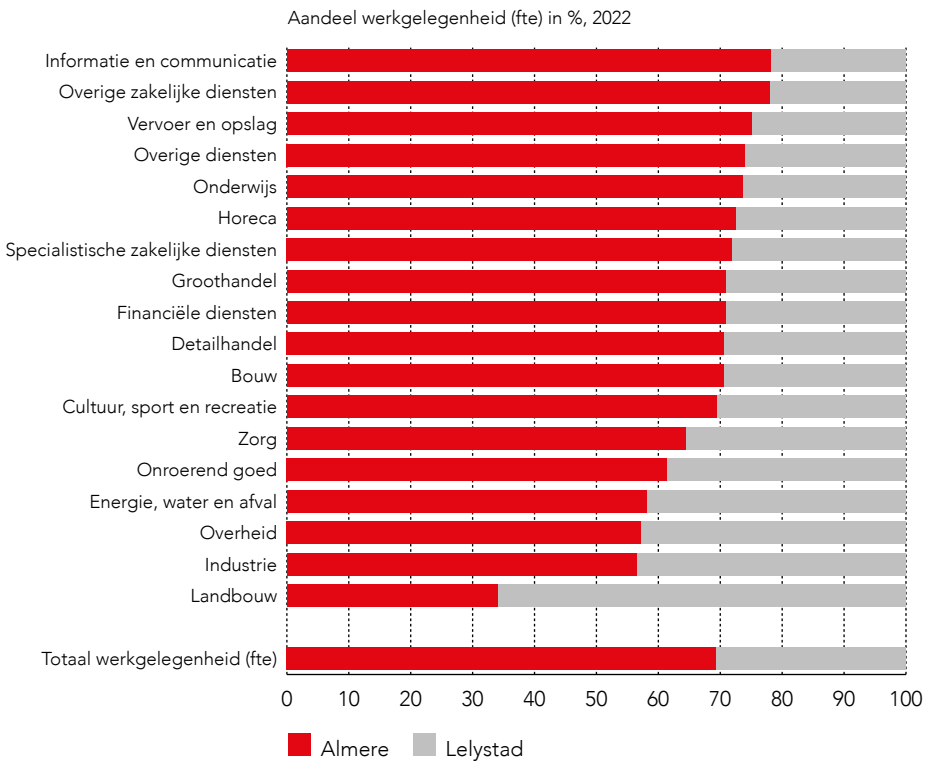
\* De bolgrootte (omvang 2022) geeft uitsluitend de verhouding binnen de eigen regio weer. De omvang van de sectoren is zodoende niet vergelijkbaar met die van andere deelregio's.

Bron: CBS (bewerking TNO)

## Economische ontwikkeling per sector

In de periode 2015-2022 groeide de toegevoegde waarde van Almere-Lelystad gemiddeld met 2,2 procent per jaar. Dit kwam overeen met het landelijke gemiddelde, maar was lager dan de groei van de MRA als geheel. Figuur 4 laat zien dat die groei in Almere-Lelystad vooral op het conto kwam van enkele grote commerciële sectoren. Zo was de zakelijke dienstverlening in al zijn facetten een belangrijke aanjager van de groei in Almere-Lelystad. Ook Industrie en Onroerend goed waren omvangrijke sectoren in de deelregio die een belangrijke, bovengemiddelde

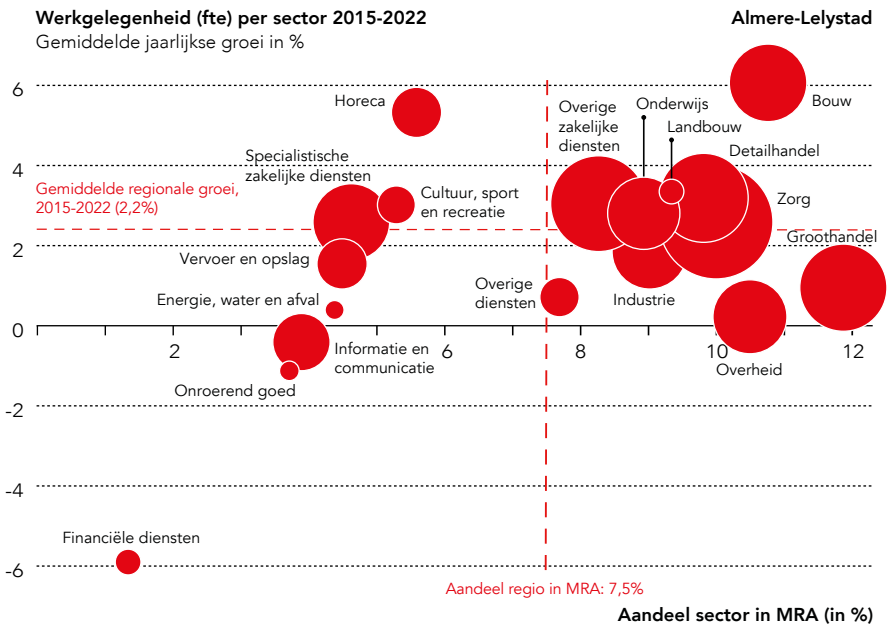
**Figuur 5 Almere herbergt ongeveer tweederde van de werkgelegenheid in deelregio**



Bron: CBS (bewerking TNO)

bijdrage aan de groei leverden. Hoewel de sectoren Horeca en Energie, water en afval relatief klein waren, lieten zij sterk bovengemiddelde groeicijfers zien, zo rond de 8 procent per jaar in de periode 2015-2022. De sectoren met een voornamelijk publieke taak, zoals Overheid, Zorg en Onderwijs, groeiden beperkt. De sector Informatie en communicatie kromp in de periode 2015-2022 met gemiddeld 1,5 procent per jaar. Financiële diensten in Almere en Lelystad maakten een dusdanig sterke negatieve ontwikkeling door (-12,9 procent) dat deze bol (die qua omvang vergelijkbaar is met die van Energie, water en afvalbeheer) niet zichtbaar is in de figuur. Dit is een effect van de voortschrijdende concentratie van Financiële diensten in en nabij Amsterdam die leidde tot afname van financiële dienstverlening in de deelregio's Almere-Lelystad, IJmond, Gooi- en Vechtstreek en Zaanstreek-Waterland.

**Figuur 6 Dienstensectoren belangrijke werkgevers in Almere-Lelystad**



\* De bolgrootte (omvang 2022) geeft uitsluitend de verhouding binnen de eigen regio weer. De omvang van de sectoren is zodoende niet vergelijkbaar met die van andere deelregio's.  
Bron: CBS (bewerking TNO)

De eerder besproken figuur 3 laat zien dat Almere bijna driekwart van het brp van de deelregio genereerde. Dit patroon is in figuur 5 terug te zien in de verdeling van de werkgelegenheid per sector tussen beide steden. Voor nagenoeg alle sectoren gold dat de meeste arbeidsplaatsen in Almere te vinden waren. Een uitzondering hierop is Landbouw, die vooral geconcentreerd was rond Lelystad.

De grootste werkgevers in Almere-Lelystad waren de sectoren Zorg, Overige zakelijke diensten, Detailhandel en Groothandel. Tezamen zorgden deze sectoren voor bijna de helft van de totale werkgelegenheid in de deelregio. Daarnaast waren de sectoren Specialistische zakelijke diensten, Overheid, Bouw en Onderwijs belangrijk als het gaat om de werkgelegenheid in Almere-Lelystad.

### **Forensen (woon-werkverkeer)**

Het arbeidsaanbod vanuit de beroepsbevolking van Almere en Lelystad tezamen telde 166 duizend personen. Per saldo kende Almere-Lelystad in 2022 een netto uitgaande pendelstroom van 44 duizend personen. De grootste uitgaande pendelstroom betrof mensen die buiten de MRA werkten (33 duizend personen). 31 duizend personen vinden werk in Amsterdam. De grootste inkomende pendelstromen betrof mensen uit Amsterdam (6 duizend personen) en Gooi en Vechtstreek (3 duizend personen). 83 duizend inwoners van Almere en Lelystad werkten in de eigen deelregio (ongeveer 50 procent van de werkzame beroepsbevolking in Almere-Lelystad).

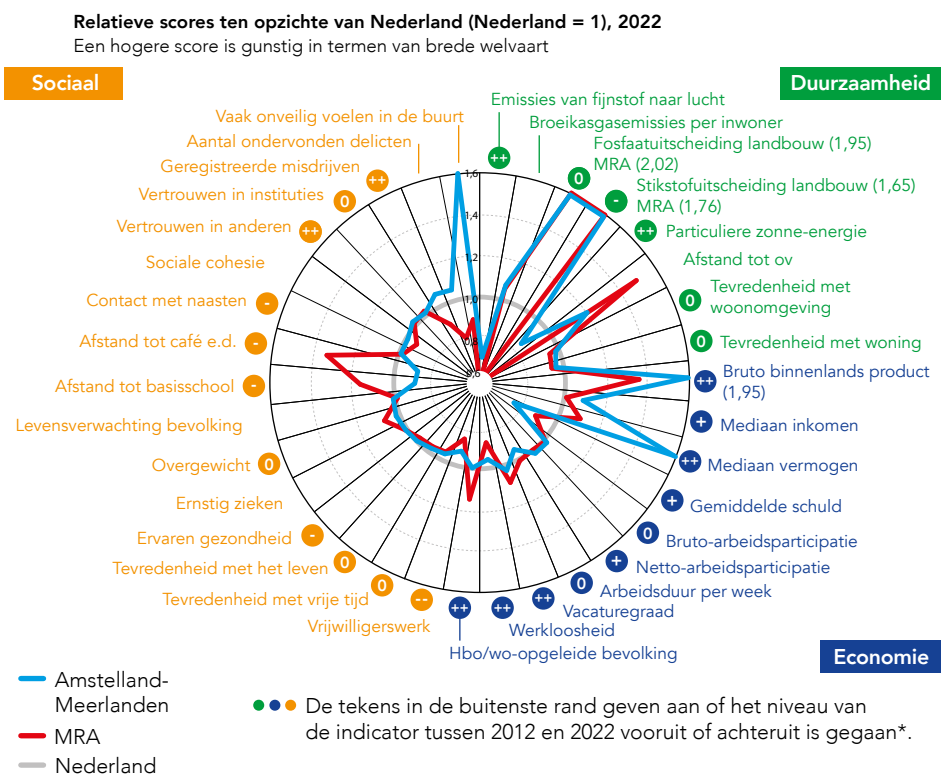
Een kaartje met de grafische weergave van de pendelstromen van en naar Almere-Lelystad is te vinden in hoofdstuk 4.

## 5.2 Amstelland-Meerlanden

### Brede welvaart in Amstelland-Meerlanden

De deelregio Amstelland-Meerlanden bestaat uit twee gebieden: de regio Haarlemmermeer (bestaande uit de gemeenten Aalsmeer, Haarlemmermeer en Uithoorn) en de regio Overig Amstel-Meerlanden (bestaande uit de gemeenten Amstelveen, Diemen en Ouder-Amstel). Amstelland-Meerlanden droeg in 2022 veel bij aan de economie van de

**Figuur 1 Brede welvaart in Amstelland-Meerlanden**



\* -- achteruitgang groter dan -1,5 procent; - achteruitgang tussen -0,5 en -1,5 procent; 0 verandering tussen -0,5 en +0,5 procent; + vooruitgang tussen 0,5 en 1,5 procent; ++ vooruitgang groter dan 1,5 procent. NB Voor de leesbaarheid van de figuur zijn onder- en bovengrenzen gehanteerd. Wanneer de score onder 0,6 of boven 1,6 uitkomt, is deze bij de indicator vermeld.

Bron: CBS (bewerking Vrije Universiteit Amsterdam)



MRA. Het brp per inwoner was hoog, huishoudens hadden relatief hoge inkomens en vermogens en de werkloosheid was laag in vergelijking met de MRA. Een groot deel van dit verdienvermogen kan worden toegerekend aan Schiphol en de daaraan verbonden economische activiteiten. Op sociaal gebied is het beeld meer gemengd. Zowel in vergelijking met de MRA als met Nederland was de hoeveelheid geregistreerde misdrijven beperkt en voelden inwoners zich zeer veilig in hun buurt. Daartegenover staat dat de afstand tot verschillende voorzieningen als basisscholen en openbaar vervoer relatief groot is ten opzichte van het MRA gemiddelde. Een overzicht van de verschillende indicatoren op brede welvaart voor Amstelland-Meerlanden ten opzichte van de rest van de MRA en Nederland is weergegeven in figuur 1.

**Tabel 1 Kerngegevens Amstelland-Meerlanden**

		2022		2018	2019	2020	2021	2022	2023
		aantal	aandeel in MRA in %	jaarlijkse groei in %					
Bruto regionaal product	mld euro	38,6	20,1	4,2	2,3	-15,9	10,2	10,6	3,0
Arbeidsvolume (fte's)	x 1.000	260	18,9	5,0	4,0	-5,7	2,1	4,1	
Werkzame personen	x 1.000	307	18,4	6,4	4,2	-4,9	0,8	4,3	
Bevolking	x 1.000	365	14,0	1,0	1,2	1,0	1,0	1,7	1,3
Potentiële beroepsbevolking	x 1.000	272	13,8	0,8	1,2	0,8	1,5	1,9	0,7
Beroepsbevolking	x 1.000	209	13,9	1,6	2,1	1,0	0,5	4,0	2,9
Werkzame beroepsbevolking	x 1.000	203	14,1	2,2	2,2	0,0	1,6	5,7	2,5
Beroepsbevolking naar opleiding	Regio	MRA							
Basisopgeleid	in %	19,0	18,3						
Mbo-opgeleid	in %	38,6	33,6						
Hbo/wo-opgeleid	in %	42,4	48,1						
				aandeel in %					
Bruto-participatiegraad	in %	76,8	75,9	75,2	75,9	76,0	75,3	76,8	78,5
Werkloosheid	in %	3,8	3,9	4,6	4,5	5,0	4,5	3,8	3,7

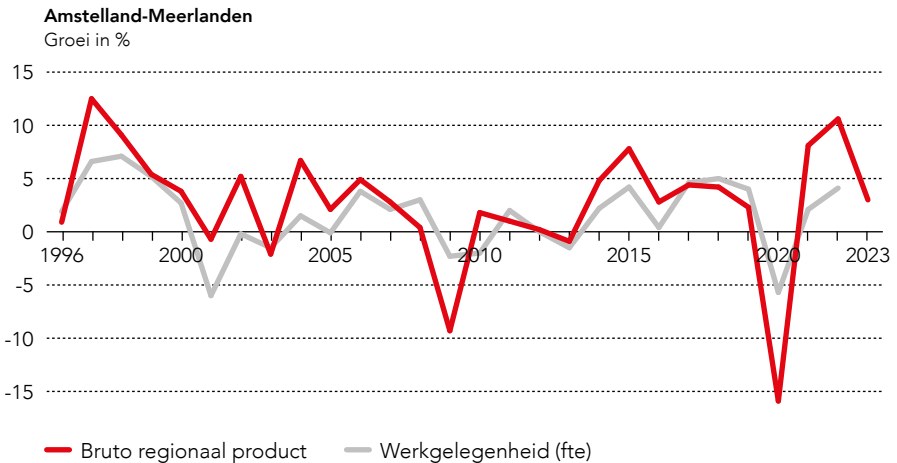
Bron: CBS (bewerking TNO/SEO Economisch Onderzoek)

In de afgelopen 10 jaar zien we voor brede welvaart zeer gunstige ontwikkelingen in de regio op het gebied van emissies van fijnstof, opwek van zonne-energie, brp per inwoner en verschillende indicatoren op de arbeidsmarkt (waaronder vacaturegraad, werkloosheid en het aandeel hbo/wo-opgeleiden). Ook zien we een afname van geregistreerde misdrijven en een toename van vertrouwen in anderen. Ongunstig zijn ontwikkelingen op het terrein van afstand tot voorzieningen, vrijwilligerswerk en contact met familie, vrienden of burens. Tevens zien we een toename van fosfaat- en stikstofuitscheiding in de landbouw.

### De economie van Amstelland-Meerlanden

Een groot deel van de economie van Amstelland-Meerlanden wordt gekenmerkt door Schiphol en daaraan verbonden economische activiteiten. Vervoer en opslag en activiteiten gerelateerd aan Groothandel hadden in de onderzochte periode dan ook een groot aandeel in de economie van Amstelland-Meerlanden. Figuur 2 laat zien dat de regionale economie een grote schok te verduren kreeg tijdens de coronapandemie, maar ook weer snel oprabbelde in de twee jaren

**Figuur 2 Sterk herstel economische groei in 2021 en 2022, gevolgd door stabilisatie**



Bron: CBS (bewerking TNO)

erna. Rond 2022 waren alle beperkingen opgeheven en floreerde het internationale vliegverkeer weer. Amstelland-Meerlanden werd tijdens corona het hardst getroffen van alle deelregio's in de MRA, maar veerde ook weer het snelst op.

Tabel 1 laat zien dat 20,1 procent van het brp van de MRA afkomstig was uit Amstelland-Meerlanden. Ook in het arbeidsvolume (de totale werkgelegenheid in fte's) had de deelregio met 18,9 procent een groot aandeel, terwijl het aantal inwoners 14 procent van de totale bevolking van de MRA uitmaakte. Dat betekent dat een groot deel van de werkzame personen in Amstelland-Meerlanden afkomstig was uit andere delen van de MRA en Nederland. Het aandeel hbo/wo--opgeleiden lag iets lager dan het gemiddelde in de MRA, maar was met 42,4 procent nog

**Figuur 3 Regio Haarlemmermeer relatief groot, maar Overig Amstel-Meerlanden groeit harder**

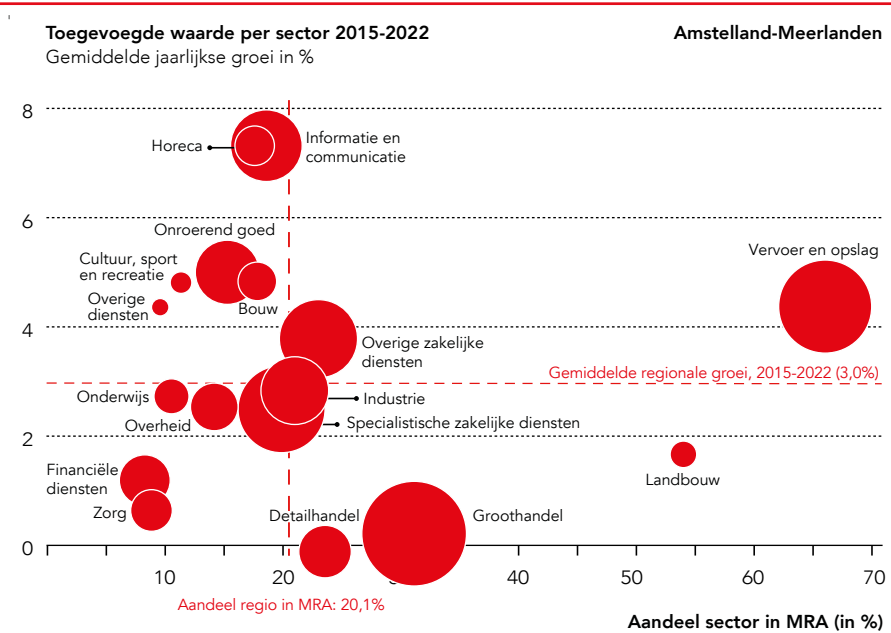


\* Grootte van bol: omvang brp 2022  
Bron: CBS (bewerking TNO)

altijd hoog. Tijdens de coronapandemie was er een kleine toename van de werkloosheid. Dit kwam mede door het grote aantal beperkingen, waardoor er minder internationaal vliegverkeer was. Toch nam de werkloosheid af naar 3,7 procent in 2023, wat voornamelijk te maken heeft met het grote personeelstekort op de arbeidsmarkt.

Figuur 3 laat zien dat de regio Haarlemmermeer een veel groter deel van de economische activiteiten herbergde dan Overig Amstel-Meerlanden. Daartegenover staat dat zowel het brp als de werkgelegenheid harder groeide in Overig Amstel-Meerlanden in de periode 2015-2022. De laatste jaren is Overig Amstel-Meerlanden wat economische groei betreft een economische inhaalslag aan het maken ten opzichte van de regio Haarlemmermeer.

**Figuur 4 Forse groei in Informatie en communicatie en Horeca in Amstelland-Meerlanden**

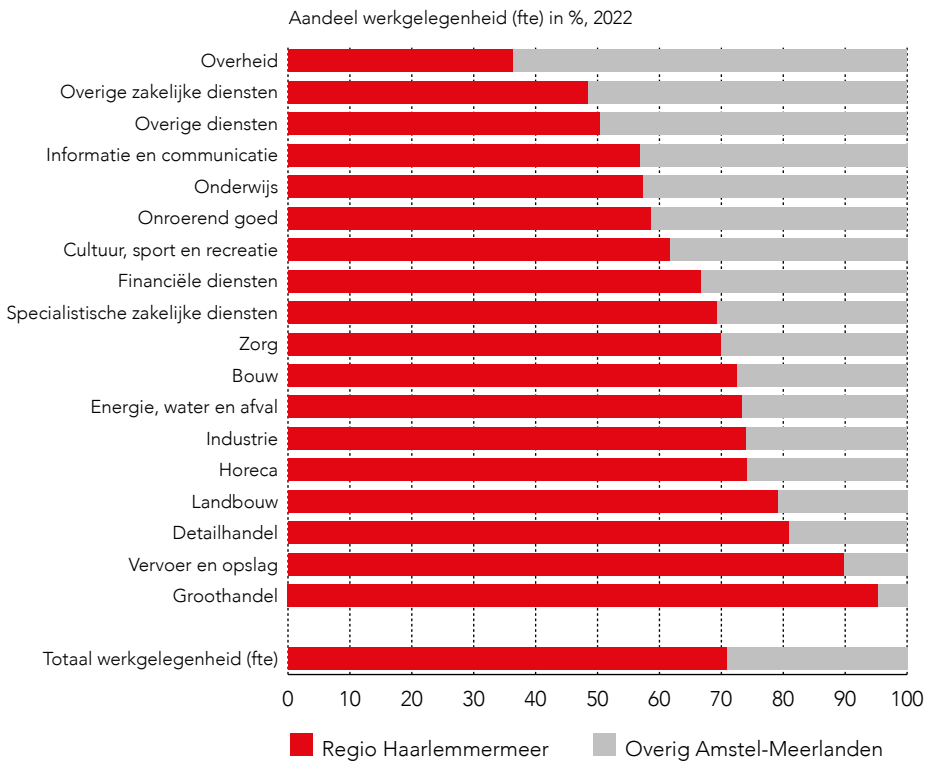


\* De bolgrootte (omvang 2022) geeft uitsluitend de verhouding binnen de eigen regio weer. De omvang van de sectoren is zodoende niet vergelijkbaar met die van andere deelregio's.  
Bron: CBS (bewerking TNO)

## Economische ontwikkeling per sector

Figuur 4 toont de economische ontwikkeling per sector in Amstelland-Meerlanden. De sectoren Vervoer en opslag en Groothandel waren samen verantwoordelijk voor 31 procent van het brp in Amstelland-Meerlanden. Deze sectoren waren binnen de MRA sterk geconcentreerd in deze deelregio. De toegevoegde waarde in Amstelland-Meerlanden groeide in de periode 2015-2022 gemiddeld met 3 procent per jaar. Een aantal sectoren expandeerde fors meer: Informatie en communicatie, Horeca, Onroerend goed en Bouw. Informatie en communicatie vormden tezamen met Specialistische- en Overige zakelijke diensten

**Figuur 5 De meeste sectoren zijn het sterkst vertegenwoordigd in Regio Haarlemmermeer**



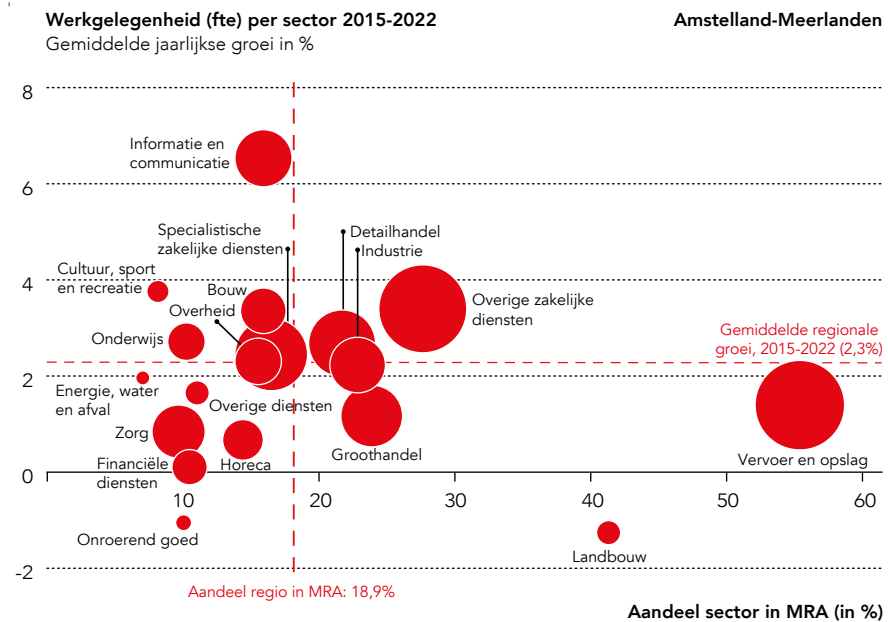
Bron: CBS (bewerking TNO)



een relatief groot deel van de economie. Tezamen waren deze drie sectoren goed voor nog eens 30 procent van het brp van Amstelland-Meerlanden.

Figuur 5 laat zien dat veel van de werkgelegenheid binnen iedere sector zich bevond in de regio Haarlemmermeer. In het bijzonder gold dit voor Groothandel, Vervoer en opslag en Detailhandel: ruim 80 procent van de werkgelegenheid in deze sectoren bevond zich hier. In totaal herbergde de regio Haarlemmermeer ongeveer 70 procent van de werkgelegenheid in Amstelland-Meerlanden. Overheid en Overige zakelijke diensten waren de enige twee sectoren waarvan het grootste deel van de werkgelegenheid zich in Overig Amstel-Meerlanden bevond.

**Figuur 6 Zakelijke diensten, handel, transport en logistiek zijn belangrijke werkgevers**



\* De bolgrootte (omvang 2022) geeft uitsluitend de verhouding binnen de eigen regio weer. De omvang van de sectoren is zodoende niet vergelijkbaar met die van andere deelregio's.

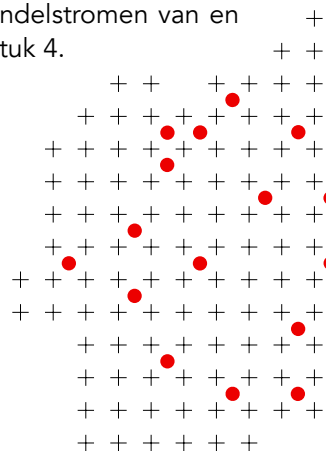
Bron: CBS (bewerking TNO)

De omvang en ontwikkeling van de werkgelegenheid in Amstelland-Meerlanden zijn weergegeven in figuur 6. Hierin is een vergelijkbaar patroon zichtbaar als in de omvang en de ontwikkeling van de toegevoegde waarde. Vervoer en opslag, Groothandel en Zakelijke diensten leverden een groot deel van de werkgelegenheid in Amstelland-Meerlanden. Een vergelijking van de groei per sector in figuur 4 (toegevoegde waarde) en figuur 6 (werkgelegenheid) geeft een beeld van de arbeidsproductiviteitsgroei. Zodoende valt op dat de werkgelegenheid in de sectoren Onroerend goed en Landbouw is afgenomen in de periode 2015-2022, terwijl de toegevoegde waarde juist is gegroeid. Deze sectoren hebben daarmee een duidelijke arbeidsproductiviteitsgroei gerealiseerd.

### Forensen (woon-werkverkeer)

Een groot deel van de werkzame personen in Amstelland-Meerlanden was in 2022 afkomstig van buiten de MRA (91 duizend personen). Met name het aangrenzende Zuid-Holland heeft hier een groot aandeel in met 48 duizend personen. Vanuit andere MRA-deelregio's kwamen veel forensen uit Amsterdam (59 duizend personen) en Zuid-Kennemerland (17 duizend personen). De werkzame beroepsbevolking van Amstelland-Meerlanden bedroeg 203 duizend personen. Per saldo was er een positieve inkomende pendelstroom van 86 duizend personen. Ongeveer 44 procent (90 duizend personen) van de werkzame beroepsbevolking in Amstelland-Meerlanden werkte in de eigen regio. Verder waren de grootste uitgaande pendelstromen naar Amsterdam (61 duizend personen) en naar plaatsen buiten de MRA (37 duizend personen).

Een kaartje met de grafische weergave van de pendelstromen van en naar Amstelland-Meerlanden is te vinden in hoofdstuk 4.

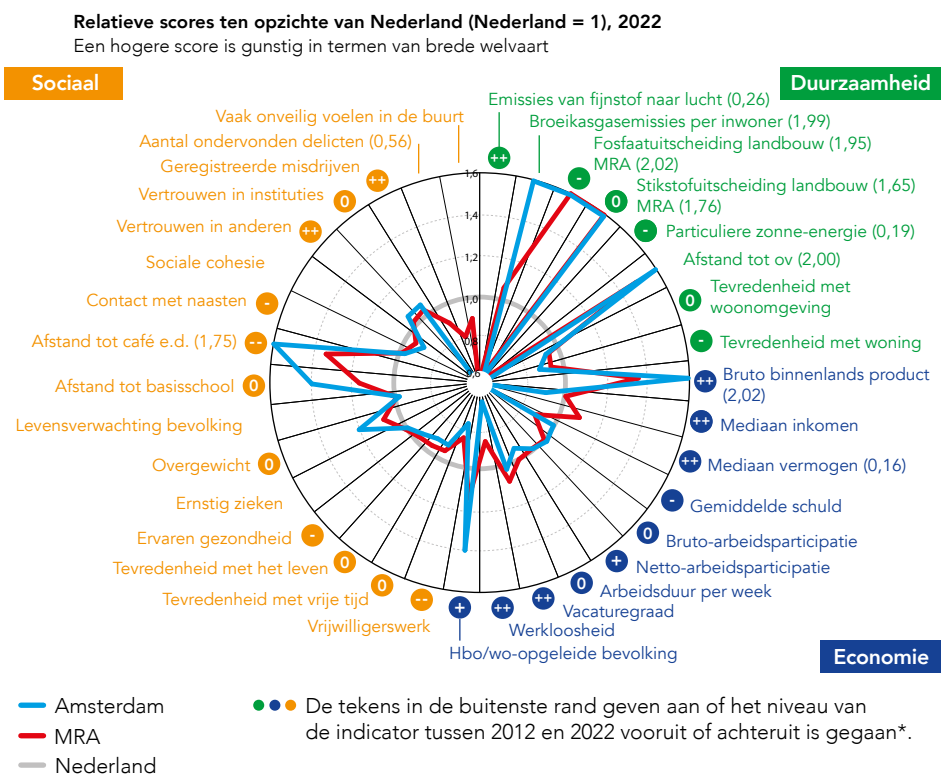


## 5.3 Amsterdam

### Brede welvaart in Amsterdam

Een groot deel van de economische activiteiten in de MRA is gevestigd in Amsterdam. Dit komt tot uiting in het grote aandeel van Amsterdam in het totale brp en de werkgelegenheid van de MRA. Het brp per inwoner was ruim twee keer zo groot dan gemiddeld in Nederland. Toch profiteerde niet iedereen in Amsterdam hier evenredig van. Het

**Figuur 1 Brede welvaart in Amsterdam**



\* -- achteruitgang groter dan -1,5 procent; - achteruitgang tussen -0,5 en -1,5 procent; 0 verandering tussen -0,5 en +0,5 procent; + vooruitgang tussen 0,5 en 1,5 procent; ++ vooruitgang groter dan 1,5 procent. NB Voor de leesbaarheid van de figuur zijn onder- en bovengrenzen gehanteerd. Wanneer de score onder 0,6 of boven 1,6 uitkomt, is deze bij de indicator vermeld.  
Bron: CBS (bewerking Vrije Universiteit Amsterdam)

mediane inkomen en vermogen van huishoudens lag in Amsterdam juist lager dan in de rest van de MRA en Nederland en de werkloosheid is er relatief hoog. Daar komt bij dat men zich relatief vaak onveilig voelde in Amsterdam, er meer misdrijven werden gepleegd ten opzichte van de MRA en er veel fijnstofemissies waren. Daartegenover stond dat er veel verschillende voorzieningen zoals goed openbaar vervoer en basisscholen in de nabijheid waren. Figuur 1 illustreert de verschillende scores op diverse indicatoren van brede welvaart voor Amsterdam in vergelijking met de rest van de MRA en Nederland.

Als we kijken naar de ontwikkelingen in de afgelopen 10 jaar dan zien we gunstige ontwikkelingen op het gebied van duurzaamheid (emissies van fijnstof en opwek van zonne-energie), en ook economisch ontwikkelden

**Tabel 1 Kerngegevens Amsterdam**

		2022		2018	2019	2020	2021	2022	2023
		aantal	aandeel in MRA in %	jaarlijkse groei in %					
Bruto regionaal product	mld euro	99,4	51,9	5,9	5,4	-6,4	7,0	7,0	1,0
Arbeidsvolume (fte's)	x 1.000	636	46,3	3,1	4,1	-2,3	2,3	4,6	
Werkzame personen	x 1.000	752	44,9	4,0	3,5	-1,1	1,8	4,8	
Bevolking	x 1.000	911	35,1	1,1	1,1	0,6	0,6	1,4	1,7
Potentiële beroepsbevolking	x 1.000	729	36,9	1,2	1,0	0,9	1,9	2,1	1,8
Beroepsbevolking	x 1.000	558	37,2	1,4	1,8	1,0	1,0	5,9	2,0
Werkzame beroepsbevolking	x 1.000	531	36,9	2,1	2,3	0,0	0,6	7,9	1,9
Beroepsbevolking naar opleiding	Regio	MRA							
Basisopgeleid	in %	15,1	18,3						
Mbo-opgeleid	in %	24,4	33,6						
Hbo/wo-opgeleid	in %	60,6	48,1						
				aandeel in %					
Bruto-participatiegraad	in %	76,5	75,9	73,8	74,4	74,5	73,8	76,5	76,7
Werkloosheid	in %	4,7	3,9	5,9	5,2	6,3	6,6	4,7	4,9

Bron: CBS (bewerking TNO/SEO Economisch Onderzoek)

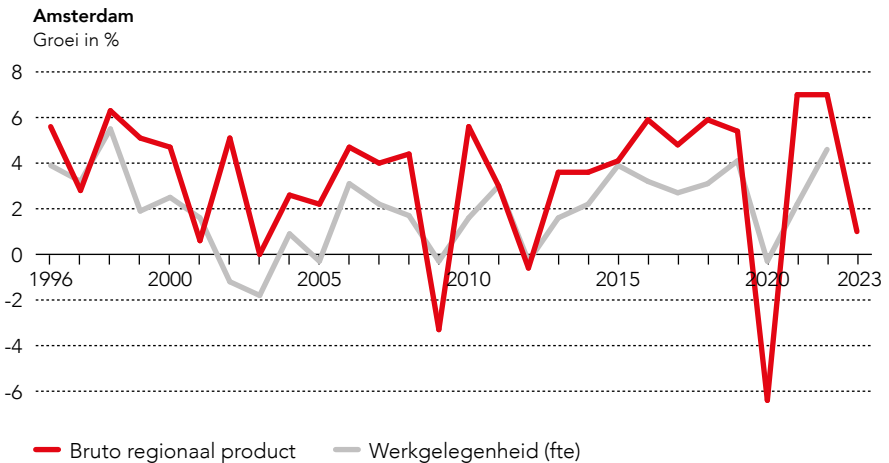
de meeste indicatoren zich gunstig. Het sociale beeld is gemengder, het vertrouwen in anderen is verbeterd, maar contact met familie, vrienden of burens, ervaren gezondheid, vrijwilligerswerk en tevredenheid met de woning verslechterde juist.

### De economie van Amsterdam

Amsterdam is het economisch hart van de MRA. Uit tabel 1 kan worden opgemaakt dat bijna 52 procent van het brp van de MRA in Amsterdam werd gegenereerd en dat ook ruim 46 procent van de totale werkgelegenheid in de MRA zich in Amsterdam bevond. Het aandeel van Amsterdam in de totale bevolking van de MRA was met 35 procent een stuk kleiner. Dit betekent dat een groot deel van de werkzame personen in Amsterdam elders woonde. Een kleine 61 procent van de beroepsbevolking was hbo/wo-opgeleid, waarmee het aandeel van deze groep in de beroepsbevolking een stuk groter was dan gemiddeld in de MRA.

Figuur 2 laat zien dat Amsterdam een veerkrachtige regio is. De economie kende een aantal schokken tijdens de kredietcrisis en de

**Figuur 2 De Amsterdamse economie veerde op na coronajaar 2020**



Bron: CBS (bewerking TNO)

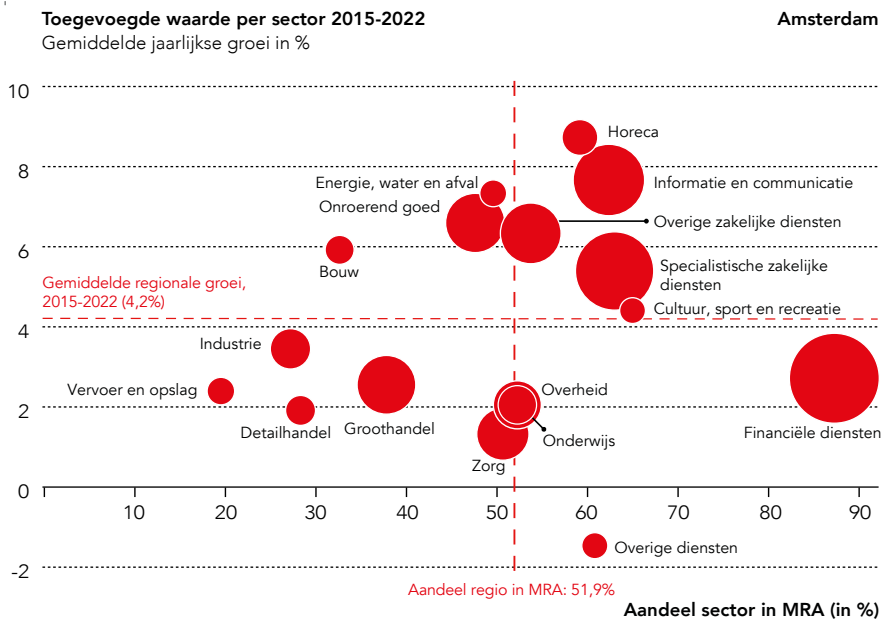


coronapandemie, maar veerde na de crises meteen weer op. Na de hoge groei van het brp in 2021 en 2022 kwam de groei in 2023 een stuk lager uit. Het brp groeide nog altijd harder dan de werkgelegenheid, maar dit verschil leek over tijd wat af te nemen. Dat betekent dat arbeidsproductiviteit van Amsterdam minder hard toenam dan vroeger.

### Economische ontwikkeling per sector

Figuur 3 laat zien dat Financiële diensten, Specialistische zakelijke diensten en Informatie en communicatie grote sectoren waren in de Amsterdamse economie. Deze drie sectoren waren samen goed voor ruim 44 procent van de toegevoegde waarde in Amsterdam. Bovendien hadden deze sectoren een nog groter aandeel dan de bijna 52 procent die de Amsterdamse economie in totaliteit innam in de MRA, wat

**Figuur 3 Sterke groei in Informatie en communicatie, Horeca en Specialistische zakelijke diensten**



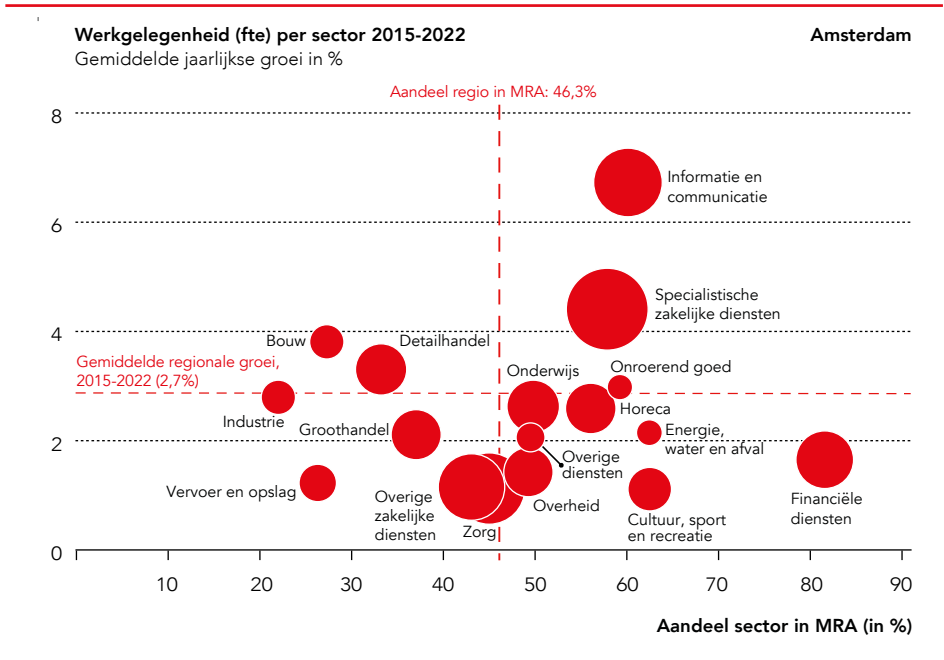
\* De bolgrootte (omvang 2022) geeft uitsluitend de verhouding binnen de eigen regio weer. De omvang van de sectoren is zodoende niet vergelijkbaar met die van andere deelregio's.

Bron: CBS (bewerking TNO)

betekent dat ze daarmee sterk geconcentreerd waren in Amsterdam. Zo bevond ruim 87 procent van alle Financiële dienstverlening in de MRA zich in Amsterdam. De Amsterdamse economie groeide in de periode 2015-2022 in een relatief hoog tempo, met een gemiddelde toegevoegde waardegroei van 4,2 procent per jaar. Met name de sectoren Horeca en Informatie en communicatie maakten in die periode een stevige groei door.

Industrie en Vervoer en opslag zijn in Amsterdam relatief kleine sectoren. Samen brengen deze twee sectoren ongeveer 5 procent van het brp voort. De Industrie en activiteiten op het gebied van goederenvervoer en logistiek in Amsterdam maken onderdeel uit van het haven-industriële complex in de MRA en het Noordzeekanaalgebied. Als geheel is

**Figuur 4 ICT en Specialistische zakelijke diensten stuwen groei werkgelegenheid**



\* De bolgrootte (omvang 2022) geeft uitsluitend de verhouding binnen de eigen regio weer. De omvang van de sectoren is zodoende niet vergelijkbaar met die van andere deelregio's.  
Bron: CBS (bewerking TNO)

dit complex van belang voor de economie van de Metropoolregio Amsterdam en Nederland. Bovendien bieden zowel de industrie als havengebieden perspectief voor (nieuwe) bedrijfsactiviteiten die van belang zijn voor duurzame energiewaardetoevoeging en de transitie naar een circulaire economie.

Figuur 4 illustreert de ontwikkeling van werkgelegenheid in Amsterdam in de periode 2015-2022. Wat opvalt is dat een groot deel van de werkgelegenheid zich in Zorg bevond, terwijl figuur 3 liet zien dat het aandeel in toegevoegde waarde in deze sector niet zo groot was vergeleken met andere sectoren. Zorg is een relatief arbeidsintensieve sector en de vraag naar arbeid neemt toe door een vergrijzende bevolking. Aan de andere kant zien we dat de Financiële diensten veel toegevoegde waarde voortbracht, maar dat de werkgelegenheid niet zo hard groeide. Dankzij de opkomst van ICT en andere technologische innovaties is de arbeidsproductiviteit sterk gegroeid in deze sector. Verder zien we een hoge jaarlijkse werkgelegenheidsgroei in Specialistische zakelijke diensten, Onroerend goed, Horeca en Bouw.

### **Forensen (woon-werkverkeer)**

Amsterdam bood veel werkgelegenheid. In 2022 was er een netto inkomende pendelstroom van 175 duizend personen. De meeste van deze personen komen van buiten de MRA (158 duizend personen). Zuid-Holland (51 duizend personen), en Utrecht en Overig Flevoland (45 duizend personen) hadden hierin het grootste aandeel. Binnen de MRA kwamen de meeste personen uit Amstelland-Meerlanden (61 duizend personen), Zaanstreek-Waterland (50 duizend personen), Almere-Lelystad (31 duizend personen) en Zuid-Kennemerland (25 duizend personen). Met 351 duizend personen was een groot deel van het aantal werkzame personen woonachtig in Amsterdam zelf. Daarmee was Amsterdam een belangrijke werkgever voor mensen wonend in de MRA, voor mensen wonend buiten de MRA en voor inwoners van Amsterdam. Een relatief klein deel van de werkzame beroepsbevolking was elders werkzaam. Hiervan gingen de meeste mensen naar plekken buiten de MRA (80 duizend mensen) of naar Amstelland-Meerlanden (59 duizend mensen).

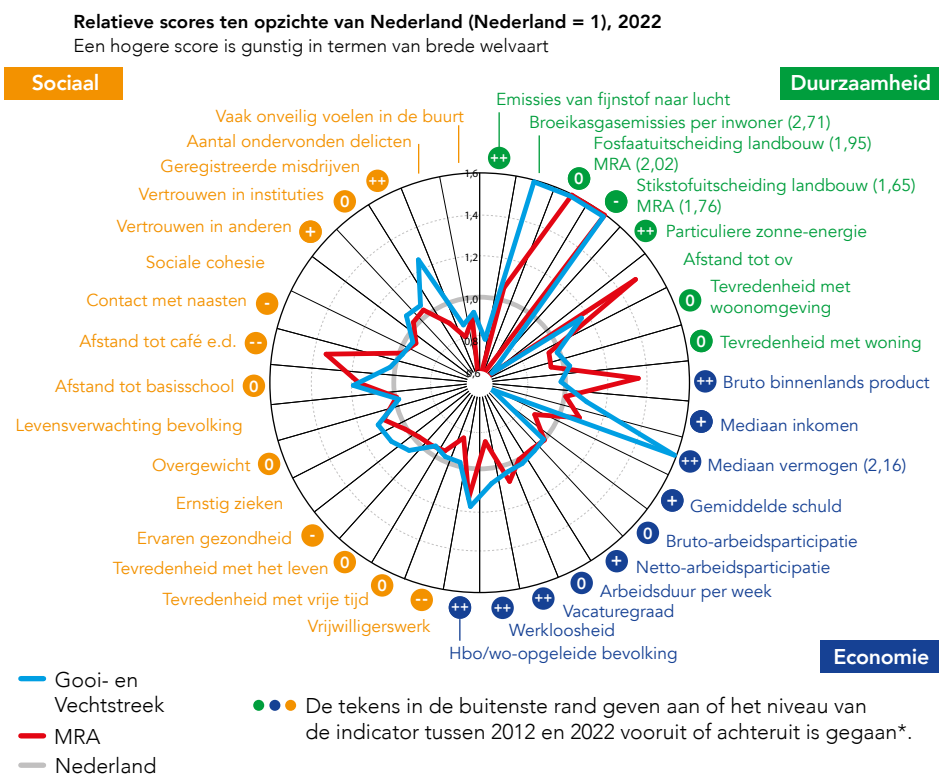
Een kaartje met de grafische weergave van de pendelstromen van en naar Amsterdam is te vinden in hoofdstuk 4.

## 5.4 Gooi en Vechtstreek

### Brede welvaart in Gooi en Vechtstreek

Gooi en Vechtstreek bestaat uit de gemeenten Blaricum, Gooise Meren, Hilversum, Huizen, Laren en Wijdemeren. Op bijna alle vlakken van brede welvaart gaat het in Gooi en Vechtstreek beter dan gemiddeld in de MRA. In de onderzochte periode bevonden zich in deze deelregio veel vermogende huishoudens. Wel was de gemiddelde schuld per

**Figuur 1 Brede welvaart in Gooi en Vechtstreek**



\* -- achteruitgang groter dan -1,5 procent; - achteruitgang tussen -0,5 en -1,5 procent; 0 verandering tussen -0,5 en +0,5 procent; + vooruitgang tussen 0,5 en 1,5 procent; ++ vooruitgang groter dan 1,5 procent. NB Voor de leesbaarheid van de figuur zijn onder- en bovengrenzen gehanteerd. Wanneer de score onder 0,6 of boven 1,6 uitkomt, is deze bij de indicator vermeld.

Bron: CBS (bewerking Vrije Universiteit Amsterdam)

huishouden hoger, samenhangend met de relatief dure koopwoningen met hoge hypotheek. De inwoners van Gooi en Vechtstreek waren vaker tevreden met hun woonomgeving dan elders in de MRA. Bovendien hadden inwoners relatief veel vertrouwen in elkaar en instituties, werden er weinig misdrijven gepleegd en waren de mensen relatief gezond. Ook op gebied van duurzaamheid steekt de regio gunstig af ten opzichte van de MRA. Figuur 1 illustreert de brede welvaartsindicatoren voor Gooi en Vechtstreek.

Gedurende de afgelopen 10 jaar zien we vermogens en vacatures sterk toenemen. Op het gebied van bereikbaarheid van voorzieningen, ervaren gezondheid en vrijwilligerswerk zien we een achteruitgang in de bijdrage aan brede welvaart.

**Tabel 1 Kerngegevens Gooi en Vechtstreek**

		2022		2018	2019	2020	2021	2022	2023
		aantal	aandeel in MRA in %	jaarlijkse groei in %					
Bruto regionaal product	mld euro	12,8	6,7	2,1	2,4	-5,0	6,4	3,9	1,0
Arbeidsvolume (fte's)	x 1.000	107	7,8	3,8	1,7	-3,3	1,1	4,1	
Werkzame personen	x 1.000	137	8,2	3,4	1,6	-1,8	2,0	4,5	
Bevolking	x 1.000	242	9,3	0,8	0,7	0,6	0,5	1,1	1,0
Potentiële beroepsbevolking	x 1.000	175	8,9	0,0	1,2	0,0	0,0	1,2	0,6
Beroepsbevolking	x 1.000	130	8,7	1,6	0,8	0,0	1,6	2,4	2,3
Werkzame beroepsbevolking	x 1.000	126	8,8	0,0	3,4	0,8	1,7	2,4	1,6
Beroepsbevolking naar opleiding	Regio	MRA							
Basisopgeleid	in %	19,1	18,3						
Mbo-opgeleid	in %	33,6	33,6						
Hbo/wo-opgeleid	in %	47,3	48,1						
				aandeel in %					
Bruto-participatiegraad	in %	74,3	75,9	72,5	72,3	72,3	73,4	74,3	75,6
Werkloosheid	in %	3,1	3,9	4,0	3,2	4,0	3,1	3,1	3,0

Bron: CBS (bewerking TNO/SEO Economisch Onderzoek)



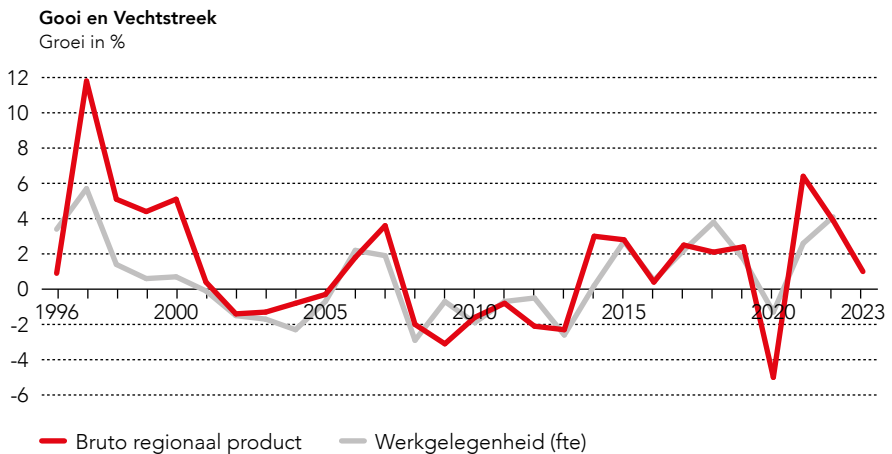
## De economie van Gooi en Vechtstreek

Na een schok in het coronajaar 2020 is de economie van Gooi en Vechtstreek in 2021 en 2022 weer krachtig hersteld. Het voorlopige groeicijfer dat het CBS voor 2023 geeft, wijst op een wat tragere groei van 1,0 procent, zoals te zien is in tabel 1 en figuur 2. In 2022 ontwikkelde het brp en de werkgelegenheid in Gooi en Vechtstreek zich ongeveer even snel. Dit betekent dat de economische activiteiten in Gooi en Vechtstreek relatief arbeidsintensief waren. Gooi en Vechtstreek had met 6,7 procent een relatief klein aandeel in het brp in de MRA; het aandeel in de totale werkgelegenheid en bevolking was groter. De werkloosheid lag in 2023 met 3,0 procent van de beroepsbevolking een stuk lager dan in de rest van de MRA.

## Economische ontwikkeling per sector

Gooi en Vechtstreek is het mediahart van Nederland. Informatie en communicatie was dan ook de grootste sector in de deelregio (figuur 3). Ook Groothandel en Onroerend goed leverden een grote bijdrage aan de omvang en groei van de toegevoegde waarde. De gemiddelde

Figuur 2 In 2023 groeide de economie van Gooi en Vechtstreek in een lager tempo

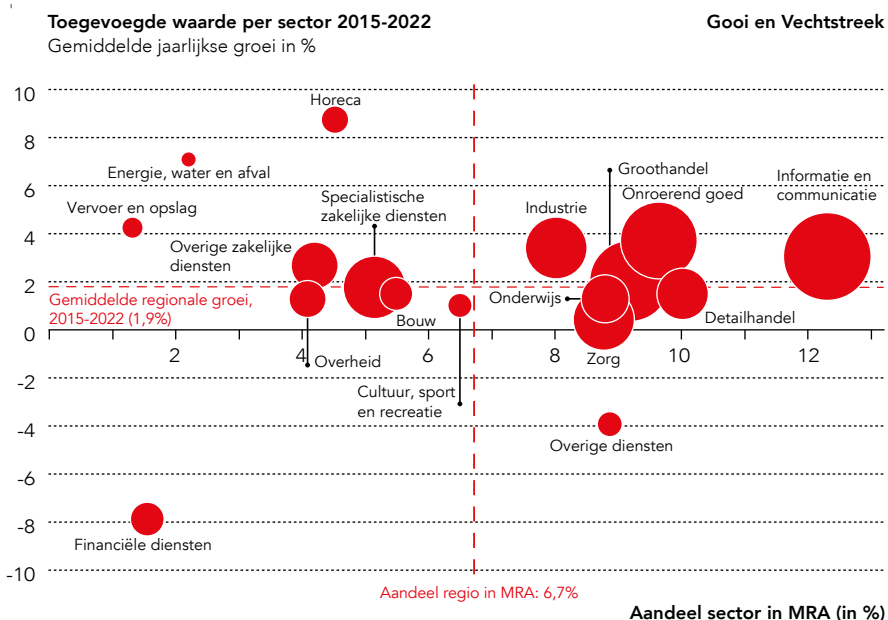


Bron: CBS (bewerking TNO)

jaarlijkse groei in Gooi en Vechtstreek bedroeg in de periode 2015-2022 1,9 procent. De grote sectoren ontwikkelden zich allen op of net boven dit groeitempo.

Figuur 4 laat de werkgelegenheidsontwikkeling in Gooi en Vechtstreek zien, wederom gemiddeld over de periode 2015-2022. Gooi en Vechtstreek was goed voor 7,8 procent van de totale werkgelegenheid in de MRA. De sector Informatie en communicatie zorgde voor veel werkgelegenheid en kende een forse toename van de arbeidsvraag. Verder waren Specialistische- en Overige zakelijke diensten grote werkgevers in de deelregio. Daarbij is het aannemelijk dat veel van deze diensten zakelijk gelieerd zijn aan de concentratie van media-activiteiten

**Figuur 3 Informatie en communicatie prominente sector in Gooi en Vechtstreek**



\* De bolgrootte (omvang 2022) geeft uitsluitend de verhouding binnen de eigen regio weer. De omvang van de sectoren is zodoende niet vergelijkbaar met die van andere deelregio's.

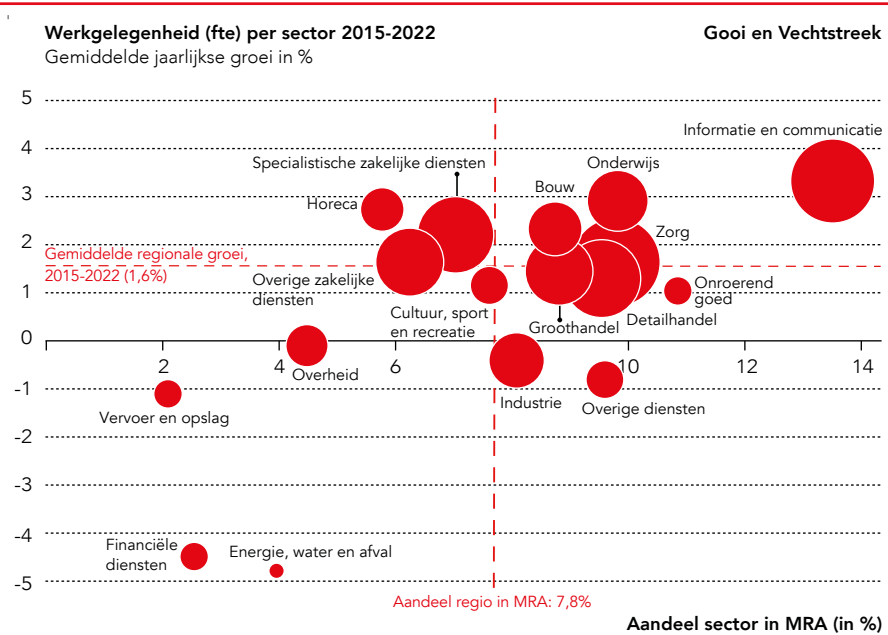
Bron: CBS (bewerking TNO)

in Gooi en Vechtstreek. Zorg bood de meeste werkgelegenheid binnen Gooi en Vechtstreek. Zorg is een arbeidsintensieve sector, waarop een steeds groter beroep wordt gedaan als gevolg van de vergrijzing.

### Forensen (woon-werkverkeer)

In 2022 had Gooi en Vechtstreek een kleine netto inkomende pendelstroom van 3 duizend mensen. De meeste werkzame personen in Gooi en Vechtstreek woonden in de eigen regio (66 duizend mensen). Daarnaast kwamen veel mensen uit gebieden buiten de MRA (39 duizend personen), Amsterdam (13 duizend personen) en Almere-Lelystad (10 duizend personen). Van de werkzame inwoners van Gooi en Vechtstreek die naar een plek buiten de deelregio pendelden, werkten 34 duizend

**Figuur 4 Veel werkgelegenheid in de Zorg, ICT, Detailhandel en Zakelijke diensten**



\* De bolgrootte (omvang 2022) geeft uitsluitend de verhouding binnen de eigen regio weer. De omvang van de sectoren is zodoende niet vergelijkbaar met die van andere deelregio's.

Bron: CBS (bewerking TNO)

mensen buiten de MRA en 18 duizend mensen in Amsterdam. Naast deze pendelstromen met herkomst en bestemming Gooi en Vechtstreek heeft de regio ook relatief veel doorgaande pendel van reizigers die over de A1, A27 of het spoor reizen van hun woonplaats en werklocatie in andere delen van de MRA of Nederland. Dit doorgaande woon-werkverkeer draagt bij aan de filedruk en bezetting in het openbaar vervoer in Gooi en Vechtstreek.

Een kaartje met de grafische weergave van de pendelstromen van en naar Gooi en Vechtstreek is te vinden in hoofdstuk 4.

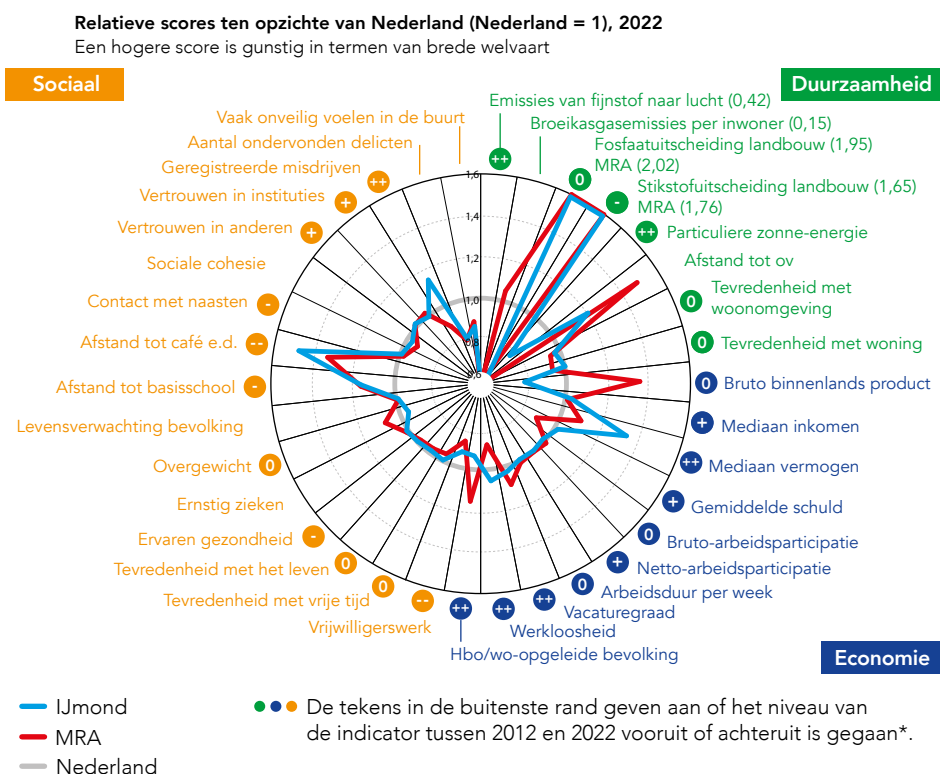


## 5.5 IJmond

### Brede welvaart in IJmond

De gemeenten Beverwijk, Heemskerk en Velsen werken bestuurlijk samen in de MRA-deelregio IJmond.<sup>27</sup> Mede als gevolg van de ligging aan zee en aan het Noordzeekanaal, richt een groot deel van de economie van deze deelregio zich op de sector Industrie. Met name de staalindustrie in Velsen draagt bij aan het industriële profiel van IJmond.

**Figuur 1 Brede welvaart in IJmond**



\* -- achteruitgang groter dan -1,5 procent; - achteruitgang tussen -0,5 en -1,5 procent; 0 verandering tussen -0,5 en +0,5 procent; + vooruitgang tussen 0,5 en 1,5 procent; ++ vooruitgang groter dan 1,5 procent. NB Voor de leesbaarheid van de figuur zijn onder- en bovengrenzen gehanteerd. Wanneer de score onder 0,6 of boven 1,6 uitkomt, is deze bij de indicator vermeld.

Bron: CBS (bewerking Vrije Universiteit Amsterdam)

Hierdoor scoorde de regio slecht op het gebied van duurzaamheid in termen van uitstoot van zowel fijnstof als CO<sub>2</sub>. Ook was de afstand tot openbaar vervoer relatief groot. Inwoners van de deelregio hadden een mediaan besteedbaar inkomen dat vergelijkbaar was met het gemiddelde in de MRA en Nederland. Het mediane vermogen lag in IJmond echter beduidend hoger. De schuld per huishouden was kleiner dan het Nederlandse gemiddelde, evenals de werkloosheid en het aantal geregistreerde misdrijven. Figuur 1 laat de positie van IJmond zien ten opzichte van de MRA als geheel en Nederland op de verschillende indicatoren van brede welvaart.

Gedurende de afgelopen 10 jaar zien we een gunstige ontwikkeling op economische indicatoren van brede welvaart als inkomen, vermogen, vacatures en werkloosheid. Ook de ontwikkeling van vertrouwen in

**Tabel 1 Kerngegevens IJmond**

		2022		2018	2019	2020	2021	2022	2023
		aantal	aandeel in MRA in %	jaarlijkse groei in %					
Bruto regionaal product	mld euro	8,8	4,6	1,5	-0,4	-3,4	5,9	2,8	-4,5
Arbeidsvolume (fte's)	x 1.000	72	5,2	2,3	1,6	-1,0	1,2	3,3	
Werkzame personen	x 1.000	91	5,4	2,4	1,3	0,0	1,0	3,8	
Bevolking	x 1.000	200	7,7	0,5	0,5	0,4	0,1	0,3	0,4
Potentiële beroepsbevolking	x 1.000	148	7,5	0,0	0,7	0,7	0,0	-0,7	0,0
Beroepsbevolking	x 1.000	112	7,5	0,0	1,8	-0,9	0,9	0,9	1,8
Werkzame beroepsbevolking	x 1.000	108	7,5	1,9	1,9	-0,9	0,9	0,9	1,9
Beroepsbevolking naar opleiding	Regio	MRA							
Basisopgeleid	in %	20,7	18,3						
Mbo-opgeleid	in %	41,4	33,6						
Hbo/wo-opgeleid	in %	37,8	48,1						
				aandeel in %					
Bruto-participatiegraad	in %	75,7	75,9	74,1	75,0	73,8	74,5	75,7	77,0
Werkloosheid	in %	3,6	3,9	4,6	3,6	4,5	3,6	3,6	3,5

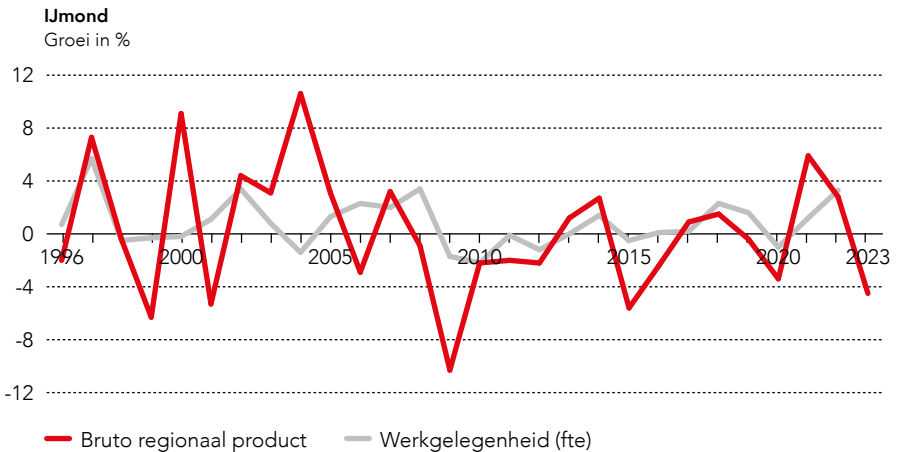
Bron: CBS (bewerking TNO/SEO Economisch Onderzoek)

instituties en anderen was gunstig. Daarentegen ontwikkelde de afstand tot voorzieningen en vrijwilligerswerk zich ongunstig, zowel in absolute zin als in vergelijking met Nederland.

### De economie van IJmond

Na de economische terugval in 2020 als gevolg van de coronapandemie, trad er in 2021 en 2022 krachtig herstel op (tabel 1). Voorlopige CBS-cijfers laten echter zien dat aan de groei in 2023 een einde is gekomen (-4,5 procent, zie ook figuur 2). Het CBS benoemt hierbij dat de energie-intensieve staalindustrie in IJmond relatief veel last heeft gehad van gestegen energieprijzen.<sup>28</sup> Ook wijzen eerste analyses van het CBS over industriële productie in het eerste kwartaal van 2024<sup>29</sup> op een lagere omzet vergeleken met een jaar eerder. Daarbij wordt ook de metaalindustrie genoemd als bedrijfstak die te maken had met omzetzakking. De werkloosheid in IJmond nam niettemin ook in 2023 nog wat verder af. Met een potentiële beroepsbevolking die min of meer stabiel was, wijst dit erop dat steeds meer mensen een baan hadden.

**Figuur 2** Forse krimp van brp in 2023



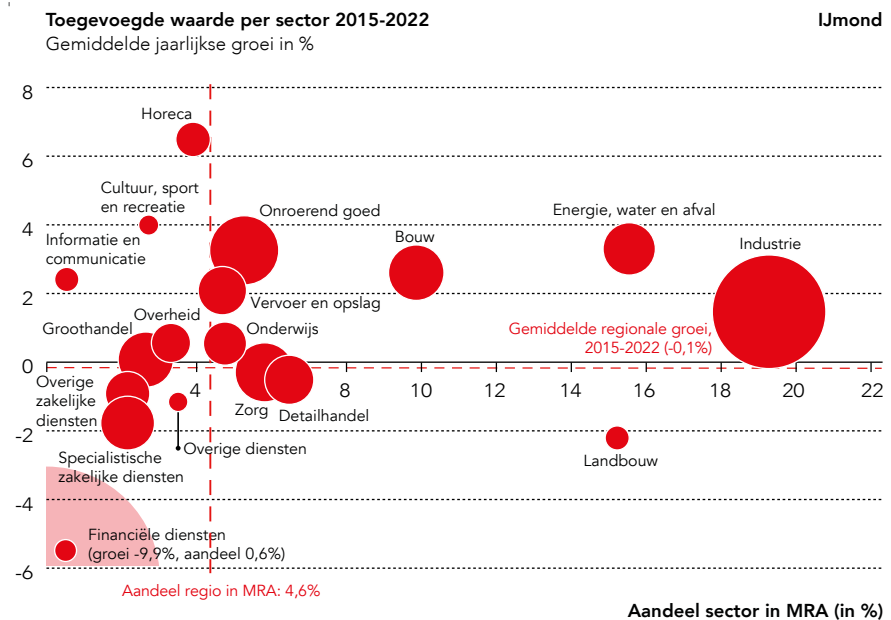
Bron: CBS (bewerking TNO)

De beroepsbevolking bestaat voor een groot deel uit personen met een mbo-opleiding en de werkloosheid is in IJmond lager dan gemiddeld in de MRA. In 2023 lag de werkloosheid in IJmond op 3,5 procent van de beroepsbevolking.

### Economische ontwikkeling per sector

De economie van de regio IJmond bestond in 2022 voor bijna een derde uit industriële activiteiten. De industrie in IJmond droeg daarmee sterk bij aan het presteren van de sector Industrie in de gehele MRA. Figuur 3 laat zien dat bijna 20 procent van de industriële activiteiten binnen de MRA, zich afspeelde in IJmond. Hoewel de industrie in de periode 2015-2022 gemiddeld een groei laat zien van 1,5 procent,

**Figuur 3 IJmondse industrie heeft een zeer groot aandeel in de MRA**



\* De bolgrootte (omvang 2022) geeft uitsluitend de verhouding binnen de eigen regio weer. De omvang van de sectoren is zodoende niet vergelijkbaar met die van andere deelregio's.

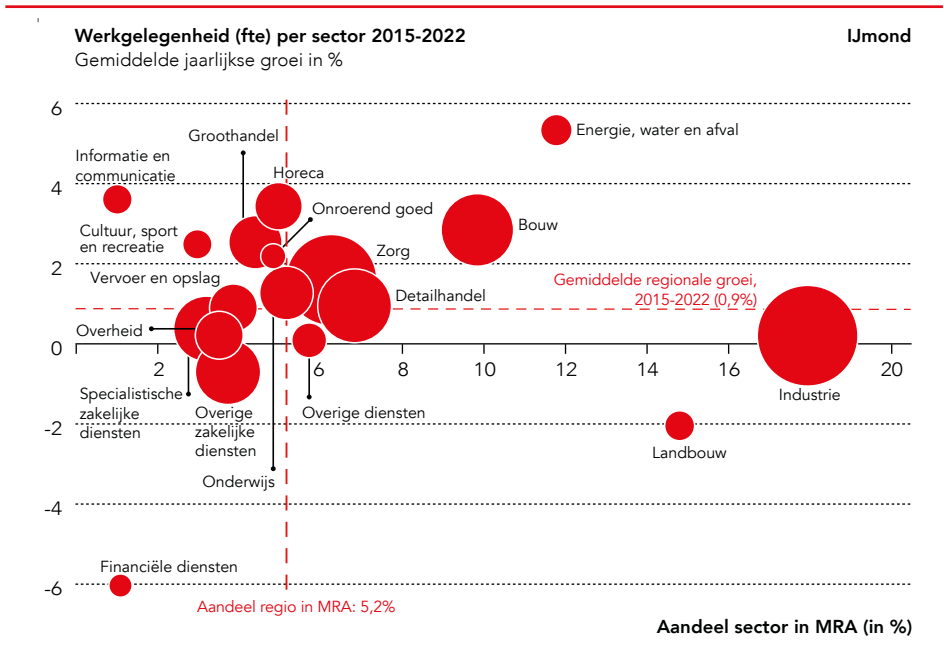
Bron: CBS (bewerking TNO)



heeft dit niet kunnen voorkomen dat de economie van de deelregio als geheel licht is gekrompen (-0,1 procent). Hiermee maakte IJmond in deze analyseperiode de minste economische ontwikkeling door binnen de MRA, wat met name het gevolg is van krimp in dienstensectoren.

De meeste werkgelegenheid in IJmond is te vinden in de sectoren Industrie, Zorg en Detailhandel. Tezamen zorgden deze sectoren voor 43 procent van de totale werkgelegenheid in de deelregio. In de periode 2015-2022 lieten alle sectoren groei van de werkgelegenheid zien, met uitzondering van Financiële en Overige zakelijke diensten en Landbouw. In totaal kwam de groei van de werkgelegenheid uit op 0,9 procent per jaar in de periode 2015-2022.

**Figuur 4 Industrie, Zorg en Detailhandel belangrijk voor de werkgelegenheid**



\* De bolgrootte (omvang 2022) geeft uitsluitend de verhouding binnen de eigen regio weer. De omvang van de sectoren is zodoende niet vergelijkbaar met die van andere deelregio's.  
Bron: CBS (bewerking TNO)

### Forensen (woon-werkverkeer)

In 2022 had IJmond een grote netto uitgaande pendelstroom van 23 duizend mensen. De totale werkzame beroepsbevolking bedroeg 108 duizend mensen. Hiervan waren 54 duizend mensen werkzaam in IJmond. De rest werkte in gebieden buiten de MRA (16 duizend mensen), Zuid-Kennemerland (14 duizend mensen), Amsterdam (12 duizend mensen), Amstelland-Meerlanden (7 duizend mensen) en Zaanstreek-Waterland (5 duizend mensen). Van de werkzame personen in IJmond kwamen 15 duizend mensen uit plekken buiten de MRA, 6 duizend mensen uit Zuid-Kennemerland en 5 duizend mensen uit Zaanstreek-Waterland. Er zijn geen omvangrijke pendelstromen (in beide richtingen) tussen IJmond en Gooi en Vechtreek en tussen IJmond en Almere-Lelystad.

Een kaartje met de grafische weergave van de pendelstromen van en naar IJmond is te vinden in hoofdstuk 4.



## 5.6 Zaanstreek-Waterland

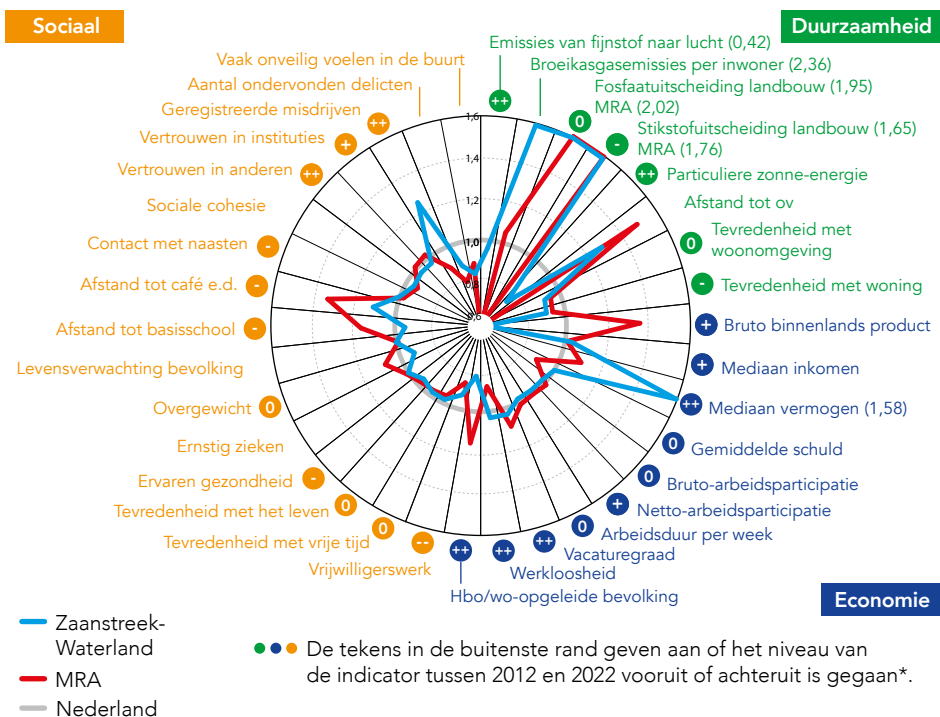
### Brede welvaart in Zaanstreek-Waterland

Deelregio Zaanstreek-Waterland is een samenstelling van twee gebieden: Zaanstreek (de gemeenten Uitgeest,<sup>30</sup> Wormerland en Zaanstad) en Waterland (de gemeenten Edam-Volendam, Landsmeer, Oostzaan, Purmerend en Waterland). In de onderzochte periode was het besteedbaar inkomen en de arbeidsparticipatie in de regio vergelijkbaar

**Figuur 1 Brede welvaart in Zaanstreek-Waterland**

**Relatieve scores ten opzichte van Nederland (Nederland = 1), 2022**

Een hogere score is gunstig in termen van brede welvaart



\* -- achteruitgang groter dan -1,5 procent; - achteruitgang tussen -0,5 en -1,5 procent; 0 verandering tussen -0,5 en +0,5 procent; + vooruitgang tussen 0,5 en 1,5 procent; ++ vooruitgang groter dan 1,5 procent. NB Voor de leesbaarheid van de figuur zijn onder- en bovengrenzen gehanteerd. Wanneer de score onder 0,6 of boven 1,6 uitkomt, is deze bij de indicator vermeld.

Bron: CBS (bewerking Vrije Universiteit Amsterdam)

met de rest van de MRA en Nederland. De beroepsbevolking was voor het grootste deel opgeleid op mbo-niveau. De gemiddelde schuld per huishouden en de werkloosheid waren lager dan het MRA gemiddelde, evenals het aantal geregistreerde misdrijven. De sociale tevredenheid lag rond het landelijk gemiddelde. De tevredenheid met de woonomgeving en de woning steekt ongunstig af ten opzichte van zowel de MRA als Nederland. Figuur 1 vat samen hoe Zaanstreek-Waterland presteert op deze en andere brede welvaartsindicatoren.

Gedurende de afgelopen tien jaar zien we een gunstige ontwikkeling van de uitstoot van fijnstof, en ook economisch zien we met name op de arbeidsmarkt gunstige ontwikkelingen met een afname van werkloosheid en een toename van vermogens. Op sociaal gebied heeft het vertrouwen in anderen en instituties zich gunstig ontwikkeld terwijl de afstand tot voorzieningen juist is toegenomen.

**Tabel 1 Kerngegevens Zaanstreek-Waterland**

		2022		2018	2019	2020	2021	2022	2023
		aantal	aandeel in MRA in %	jaarlijkse groei in %					
Bruto regionaal product	mld euro	11,7	6,1	3,3	2,6	-5,2	6,7	4,3	0,3
Arbeidsvolume (fte's)	x 1.000	112	8,1	4,1	2,8	-1,6	1,8	3,4	
Werkzame personen	x 1.000	146	8,7	4,1	2,6	0,4	1,9	3,9	
Bevolking	x 1.000	343	13,2	0,6	0,7	0,5	0,2	0,9	1,2
Potentiële beroepsbevolking	x 1.000	254	12,8	0,4	0,4	0,8	0,0	0,0	1,2
Beroepsbevolking	x 1.000	189	12,6	1,1	1,6	-1,1	1,6	1,1	3,7
Werkzame beroepsbevolking	x 1.000	183	12,7	2,3	2,3	-1,1	1,7	1,7	2,7
Beroepsbevolking naar opleiding	Regio	MRA							
Basisopgeleid	in %	22,8	18,3						
Mbo-opgeleid	in %	42,9	33,6						
Hbo/wo-opgeleid	in %	34,4	48,1						
				aandeel in %					
Bruto-participatiegraad	in %	74,4	75,9	72,9	73,8	72,4	73,6	74,4	76,3
Werkloosheid	in %	3,2	3,9	3,8	3,8	3,8	3,7	3,2	3,1

Bron: CBS (bewerking TNO/SEO Economisch Onderzoek)

## De economie van Zaanstreek-Waterland

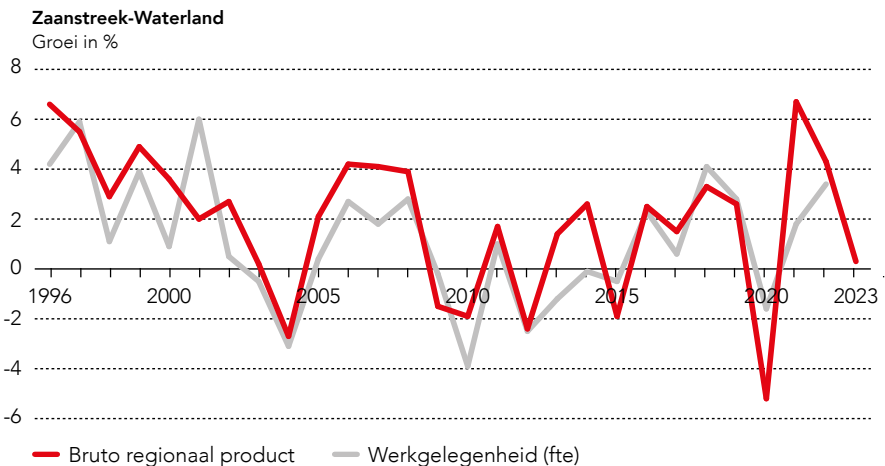
De economie van Zaanstreek-Waterland is na de coronabeperkingen weer krachtig opgeveerd. Waar er in 2020 nog sprake was van een krimp van 5,2 procent, groeiden het brp en de werkgelegenheid in 2021 en 2022 sterk (tabel 1). Voorlopige CBS-cijfers wijzen er echter op dat de economische groei in 2023 beperkt was (figuur 2). De werkloosheid in Zaanstreek-Waterland is lager dan die in de MRA en in 2023 nog verder afgenomen.

Figuur 3 laat zien dat de economische omvang (brp) van Zaanstreek en Waterland nagenoeg gelijk was. In 2022 had Zaanstreek een aandeel van 55 procent in het brp van de samengestelde deelregio en Waterland 45 procent. In de periode 2015-2022 is Zaanstreek sneller gegroeid dan Waterland, zowel in termen van brp als in werkgelegenheid.

## Economische ontwikkeling per sector

Figuur 4 toont dat de economie van Zaanstreek-Waterland zeer divers was. De grootste sector was Groothandel, op de voet gevolgd

**Figuur 2 Economie Zaanstreek-Waterland groeide in 2023 beperkt**



Bron: CBS (bewerking TNO)

door Industrie en Onroerend goed. Binnen de Industrie herbergt de Zaanstreek veel bedrijven die voedingsmiddelen produceren. Tezamen genereerden de sectoren Groothandel, Industrie en Onroerend goed in 2022 ruim 38 procent van de totale toegevoegde waarde. Ook Bouw en Zorg leverden een aanzienlijke bijdrage aan het brp. Deze getallen reflecteren de sectorstructuur van Zaanstreek-Waterland, waarin van oudsher sprake is van veel productie, handel en logistiek die gerelateerd is aan de agro-foodindustrie. Ook waren er relatief veel bouwbedrijven gevestigd in Zaanstreek-Waterland. Al deze genoemde sectoren hebben in belangrijke mate bijgedragen aan de groei van het brp in de periode 2015-2022. Een uitzondering hierop vormt de Industrie, die licht kromp. De Industrie heeft in het bijzonder te maken met een transitie- en verduurzamingsopgave, waarbij spanningen tussen beschikbare ruimte (voor wonen en bedrijvigheid) en congestie op het energienet

**Figuur 3 Economie van Zaanstreek groeit gemiddeld sneller dan die van Waterland**

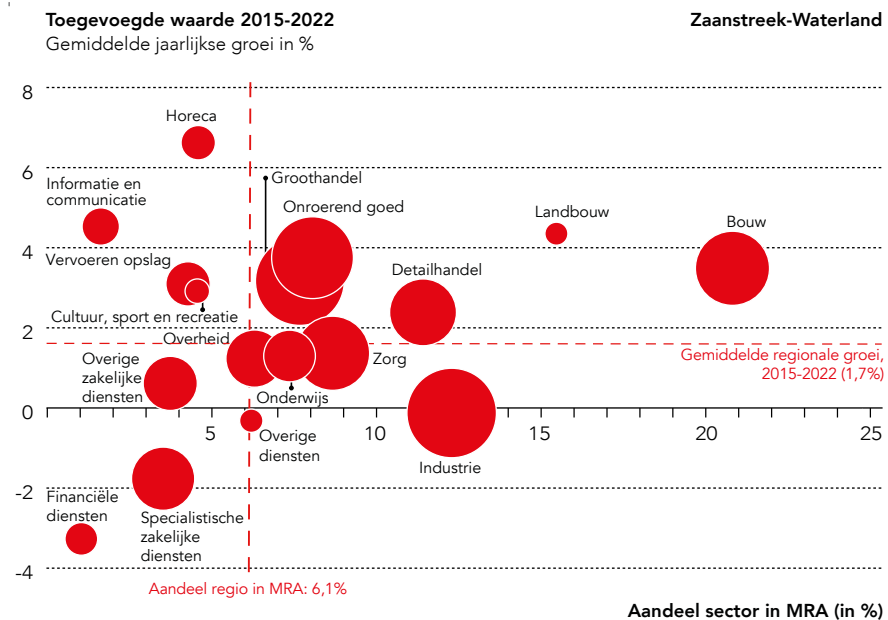


\* Grootte van bol: omvang brp 2022  
Bron: CBS (bewerking TNO)

voelbaar worden. Een voorbeeld hiervan betreft de lange aanloop naar de overeenkomst voor verplaatsing van activiteiten (zowel vanuit de oude locatie in Zaanstreek-Waterland als vanuit Rotterdam) van het bedrijf Bunge (een producent van plantaardige oliën en vetten) naar het bedrijventerrein HoogTij. Met de investeringen op deze nieuwe locatie hoopt dit bedrijf beter invulling te kunnen geven aan haar verduurzamingsopgave.

De groei van het brp in de periode 2015-2022 (gemiddeld 1,7 procent) ging hand in hand met een groei van de regionale werkgelegenheid van gemiddeld 1,6 procent. Hoewel er over nagenoeg de gehele breedte van sectoren sprake was van groei van werkgelegenheid, nam deze het sterkst toe in de sector Overheid (4,6 procent). De voor Zaanstreek-

**Figuur 4 Groei van Zaanstreek-Waterland is zeer divers**

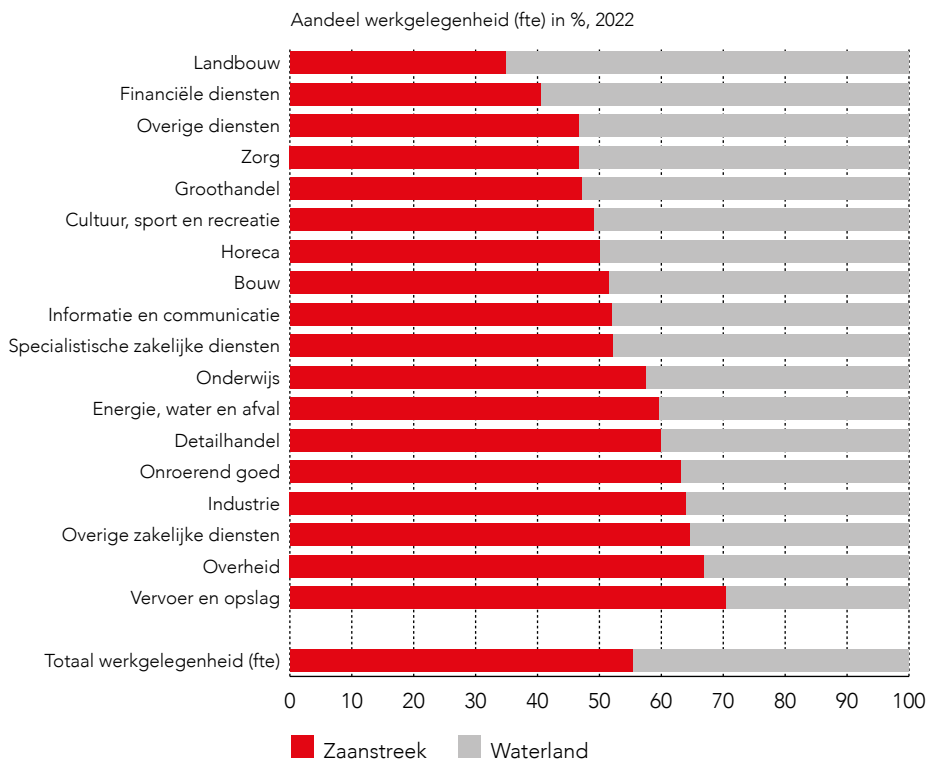


\* De bolgrootte (omvang 2022) geeft uitsluitend de verhouding binnen de eigen regio weer. De omvang van de sectoren is zodoende niet vergelijkbaar met die van andere deelregio's.  
Bron: CBS (bewerking TNO)

Waterland omvangrijke Industrie had te maken met een afname van de werkgelegenheid.

De werkgelegenheid was tussen Zaanstreek en Waterland op gelijke wijze verdeeld als het brp: 55 procent kwam voor rekening van Zaanstreek en 45 procent van de werkgelegenheid bevond zich in Waterland (figuur 5). Zaanstreek bood relatief veel werkgelegenheid in de sectoren Vervoer en Opslag, Overheid, Overige zakelijke diensten, Industrie en Onroerend goed. Waterland kende relatief meer arbeidsplaatsen in de landbouwsector.

**Figuur 5 Tussen Zaanstreek en Waterland zijn veel sectoren ongeveer gelijk verdeeld**



Bron: CBS (bewerking TNO)

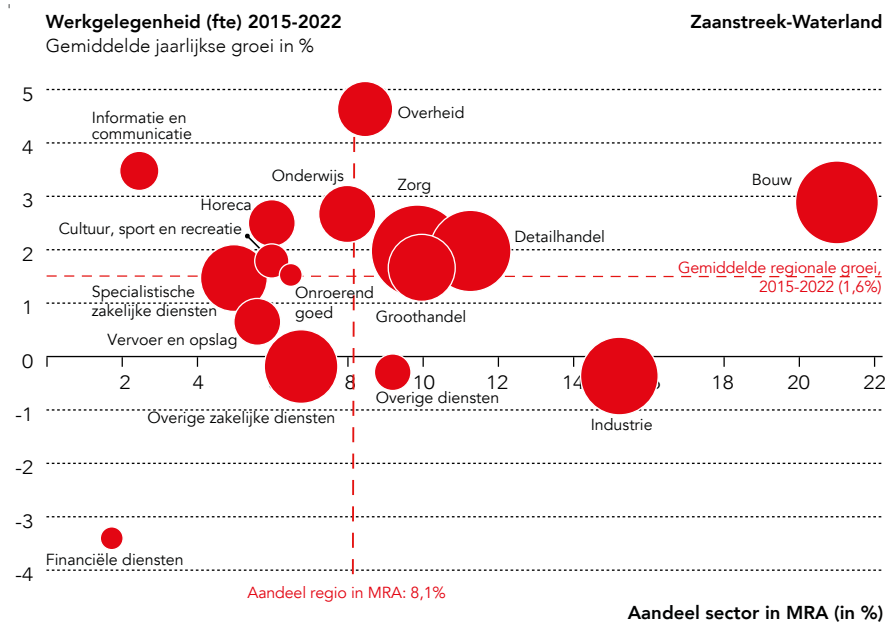


## Forensen (woon-werkverkeer)

In 2022 had Zaanstreek-Waterland een netto uitgaande pendelstroom van 47 duizend personen. De meeste uitgaande forensen waren werkzaam in Amsterdam (50 duizend personen). Een klein deel werkte in gebieden buiten de MRA (21 duizend personen) en Amstelland-Meerlanden (10 duizend personen). In eigen regio werkten 94 duizend personen, wat neerkomt op ongeveer 52 procent van de werkzame beroepsbevolking. Verder waren de meeste inkomende pendelstromen afkomstig uit plekken buiten de MRA (21 duizend personen) en Amsterdam (13 duizend personen). Er waren geen omvangrijke pendelstromen van en naar Gooi en Vechtstreek en Almere-Lelystad.

Een kaartje met de grafische weergave van de pendelstromen van en naar Zaanstreek-Waterland is te vinden in hoofdstuk 4.

**Figuur 6 Overheid groeit snel, Industrie laat krimp van werkgelegenheid zien**



\* De bolgrootte (omvang 2022) geeft uitsluitend de verhouding binnen de eigen regio weer. De omvang van de sectoren is zodoende niet vergelijkbaar met die van andere deelregio's.

Bron: CBS (bewerking TNO)



## 5.7 Zuid-Kennemerland

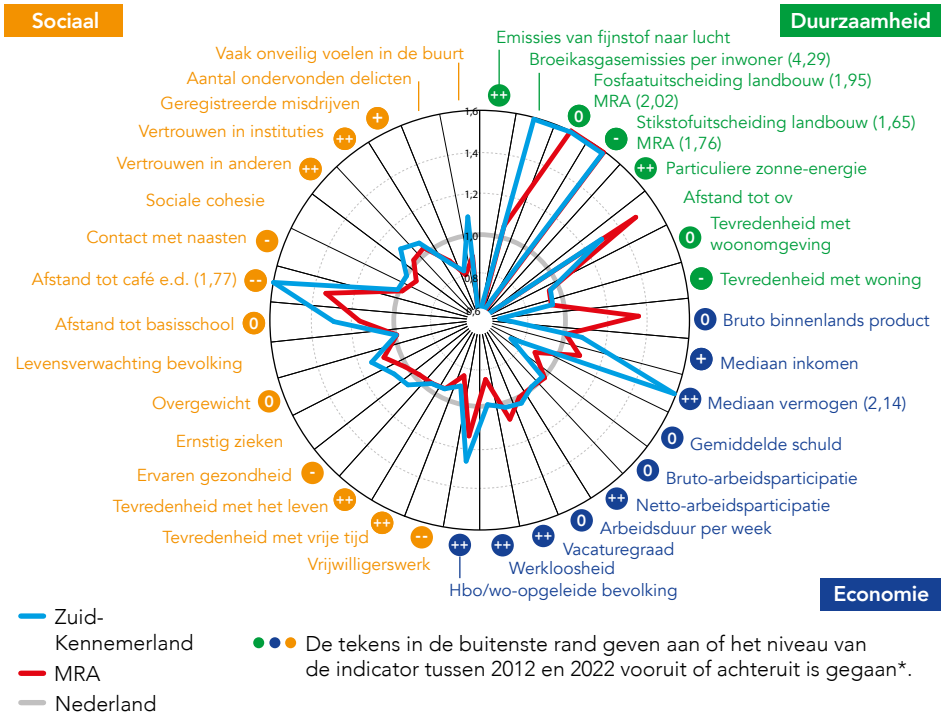
### Brede welvaart in Zuid-Kennemerland

Zuid-Kennemerland bestaat uit de gemeenten Bloemendaal, Haarlem, Heemstede en Zandvoort. Kenmerkend voor deze regio zijn de kuststreek en natuurgebieden. Daarnaast is er de voor velen aantrekkelijke provinciehoofdstad Haarlem. De regio is daarmee in trek om te wonen en te recreëren. Figuur 1 laat de gemiddelde positie

**Figuur 1 Brede welvaart in Zuid-Kennemerland**

**Relatieve scores ten opzichte van Nederland (Nederland = 1), 2022**

Een hogere score is gunstig in termen van brede welvaart



\* -- achteruitgang groter dan -1,5 procent; - achteruitgang tussen -0,5 en -1,5 procent; 0 verandering tussen -0,5 en +0,5 procent; + vooruitgang tussen 0,5 en 1,5 procent; ++ vooruitgang groter dan 1,5 procent. NB Voor de leesbaarheid van de figuur zijn onder- en bovengrenzen gehanteerd. Wanneer de score onder 0,6 of boven 1,6 uitkomt, is deze bij de indicator vermeld.

Bron: CBS (bewerking Vrije Universiteit Amsterdam)

van Zuid-Kennemerland op de diverse brede welvaartsindicatoren zien, vergeleken met de MRA en Nederland in 2022. De deelregio scoorde op bijna alle indicatoren van brede welvaart hoger dan het gemiddelde in de MRA. Het hoge aandeel van hbo- en wo-opgeleiden in de beroepsbevolking is terug te zien in het relatief hoge inkomen en mediaan vermogen van huishoudens. Ook hadden inwoners van Zuid-Kennemerland een relatief goede gezondheid en is het vertrouwen in anderen relatief hoog. De afstand tot onderwijs is kort en men was positief over de ervaren veiligheid. De gemiddelde schuld van huishoudens was relatief hoog, een gevolg van hoge huizenprijzen en navenant hoge hypotheeklen. Minder goed gaat het met het opwekken van particuliere zonne-energie.

**Tabel 1 Kerngegevens Zuid-Kennemerland**

		2022		2018	2019	2020	2021	2022	2023
		aantal	aandeel in MRA in %	jaarlijkse groei in %					
Bruto regionaal product	mld euro	8,9	4,6	1,2	-0,8	-4,2	6,0	5,5	1,8
Arbeidsvolume (fte's)	x 1.000	84	6,1	1,1	-0,1	-2,4	1,8	4,3	
Werkzame personen	x 1.000	110	6,6	2,5	0,0	-1,2	1,9	4,6	
Bevolking	x 1.000	233	9,0	0,7	0,8	0,4	0,1	0,8	1,1
Potentiële beroepsbevolking	x 1.000	170	8,6	0,0	0,6	0,6	0,0	0,6	0,6
Beroepsbevolking	x 1.000	129	8,6	0,8	0,0	0,8	0,0	2,4	2,3
Werkzame beroepsbevolking	x 1.000	123	8,5	2,6	0,8	-0,8	1,7	1,7	3,3
Beroepsbevolking naar opleiding	Regio	MRA							
Basisopgeleid	in %	16,3	18,3						
Mbo-opgeleid	in %	32,6	33,6						
Hbo/wo-opgeleid	in %	51,2	48,1						
				aandeel in %					
Bruto-participatiegraad	in %	75,9	75,9	74,9	74,4	74,6	74,6	75,9	77,2
Werkloosheid	in %	2,3	3,9	4,0	3,2	4,8	3,2	2,3	3,0

Bron: CBS (bewerking TNO/SEO Economisch Onderzoek)

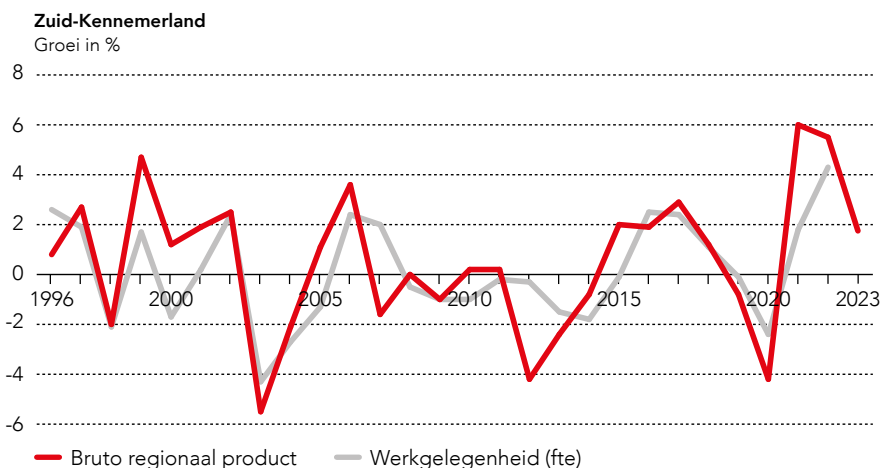
Over de afgelopen tien jaar zien we ook een gunstige ontwikkeling van de meeste indicatoren van brede welvaart. Uitzonderingen hierop vormen de afstand tot voorzieningen en vrijwilligerswerk.

### De economie van Zuid-Kennemerland

De economie van deze deelregio herbergt relatief grote sectoren Onroerend goed, Overheid, Zorg en Specialistische zakelijke dienstverlening. Tezamen bepalen deze sectoren de helft van de in 2022 gerealiseerde toegevoegde waarde in de regio.

Net als die van de andere deelregio's, kreeg ook de economie van Zuid-Kennemerland de gevolgen te verwerken van de coronamaatregelen. De jaren 2020 en 2021 waren jaren van economische krimp. In 2022 trad echter het herstel in, dat op basis van voorlopige cijfers naar verwachting in 2023 is voortgezet, zij het met minder spectaculaire groeicijfers dan het jaar ervoor (figuur 2). Ook de werkgelegenheid nam in 2022 verder toe, met als resultaat het laagste werkloosheidspercentage van de afgelopen vijf jaar. Met 2,3 procent lag dat een stuk lager dan het werkloosheidspercentage in de MRA van 3,9 procent (tabel 1).

**Figuur 2 Economische groei Zuid-Kennemerland nog steeds groter dan vóór corona**

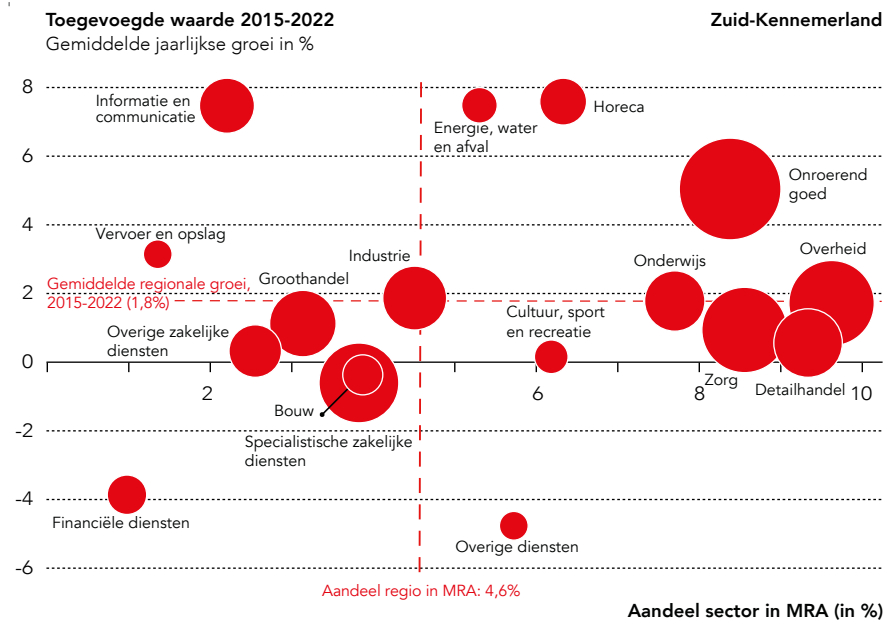


Bron: CBS (bewerking TNO)

## Economische ontwikkeling per sector

De grootste sectoren in de economie van Zuid-Kennemerland, gemeten in toegevoegde waarde – hun brp-bijdrage, waren Onroerend goed, Overheid, Zorg en Specialistische zakelijke dienstverlening (figuur 3). De eerste drie sectoren droegen vanuit Zuid-Kennemerland, tezamen met de sectoren Onderwijs en Detailhandel, relatief sterk bij aan de totale omvang van deze sectoren in de MRA. De grootste groei liet zich zien in de sector Onroerend goed en enkele kleinere sectoren, zoals Horeca, Energie, water en afval en Informatie en communicatie. De in Zuid-Kennemerland relatief kleine sectoren Financiële diensten en Overige diensten krompen in de periode 2015-2022. De ontwikkeling van Financiële diensten past in de trend van steeds sterkere clustering van deze sector in Amsterdam. Gemiddelde groeide de toegevoegde

**Figuur 3 Onroerend goed, Zorg en Overheid belangrijke sectoren**



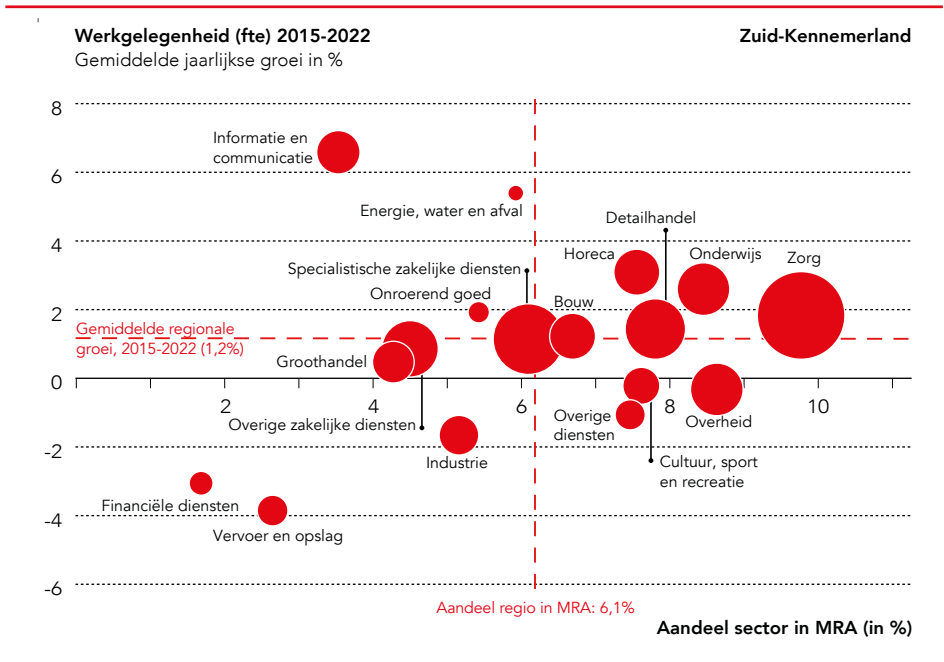
\* De bolgrootte (omvang 2022) geeft uitsluitend de verhouding binnen de eigen regio weer. De omvang van de sectoren is zodoende niet vergelijkbaar met die van andere deelregio's.

Bron: CBS (bewerking TNO)

waarde in Zuid-Kennemerland met 1,8 procent per jaar in de periode 2015-2022. Hiermee bevond Zuid-Kennemerland zich binnen de MRA in de middenmoot; er zijn deelregio's die een minder sterke economische groei doormaakte, maar ook deelregio's die sneller groeiden.

Hoewel de sector Onroerend goed een grote toegevoegde waarde voortbrengt, zorgt deze sector niet voor veel werkgelegenheid (figuur 4). De grootste werkgevers zijn de arbeidsintensieve sectoren Zorg en Detailhandel, naast sectoren die zich toelagen op zakelijke dienstverlening. Informatie en communicatie kende met 6,6 procent per jaar de grootste stijging van werkgelegenheid. In de sectoren Financiële diensten, Vervoer en opslag en Industrie daalde de werkgelegenheid relatief sterk in de periode tussen 2015-2022.

**Figuur 4 Verscheidenheid in werkgelegenheid**



\* De bolgrootte (omvang 2022) geeft uitsluitend de verhouding binnen de eigen regio weer. De omvang van de sectoren is zodoende niet vergelijkbaar met die van andere deelregio's.  
Bron: CBS (bewerking TNO)

## Forensen (woon-werkverkeer)

In 2022 bedroeg de werkzame beroepsbevolking van Zuid-Kennemerland 123 duizend personen. Het aantal arbeidsplaatsen in de regio was kleiner, waardoor er in dat jaar een netto uitgaande pendelstroom was. Een groot deel van de werkzame inwoners van Zuid-Kennemerland pendelde voor werk naar Amsterdam (25 duizend personen), Amstelland-Meerlanden (17 duizend personen) en gebieden buiten de MRA (18 duizend personen). Van de inkomende pendelstromen kwam een groot deel van buiten de MRA (15 duizend personen), IJmond (14 duizend personen) en Amstelland-Meerlanden (9 duizend mensen). Daarnaast was een groot deel van de inwoners werkzaam in de eigen regio (55 duizend personen). De inkomende en uitgaande pendelstromen tussen Gooi en Vechtstreek, en Almere-Lelystad waren niet omvangrijk.

Een kaartje met de grafische weergave van de pendelstromen van en naar Zuid-Kennemerland is te vinden in hoofdstuk 4.





# Eindnoten

## Voorwoord

- 1 Zie Report of the World Commission on Environment and Development (Brundtland Commission), 1987, *Our Common Future*. Oxford: Oxford University Press.
- 2 Zie het boek van de eerste vrouwelijke winnaar van de Nobelprijs voor de economie Elinor Ostrom, 1990, *Governing the Commons, The Evolution of Institutions for Collective Action*. Cambridge: Cambridge University Press.
- 3 Zie MRA-agenda 2025-2028 (80%versie) 'Anders kijken, anders doen'. Agenda 2025-2028 Metropoolregio Amsterdam.

## Hoofdstuk 1 De MRA in vogelvlucht

- 4 Zie [https://www.metropoolregioamsterdam.nl/wp-content/uploads/2023/07/Brede-Welvaart-voor-de-metropoolregio-Amsterdam\\_230711.pdf](https://www.metropoolregioamsterdam.nl/wp-content/uploads/2023/07/Brede-Welvaart-voor-de-metropoolregio-Amsterdam_230711.pdf)
- 5 We hebben voor deze periode-indeling gekozen omdat data na 2020 op het moment van schrijven nog niet beschikbaar zijn. Voor vergelijkbaarheid met andere analyses in deze editie hebben we als startjaar wel het jaar 2015 gehanteerd. Als laatste jaar hebben we het jaar 2019 genomen om de resultaten niet te laten domineren door de coronapandemie.

## Hoofdstuk 2 Bevolking en arbeidsmarkt

- 6 Als gevolg van vergrijzing gaat elk jaar een relatief groot deel van de beroepsbevolking met pensioen, waardoor veel expertise en ervaring tegelijk de arbeidsmarkt verlaat. Dit kan niet eenvoudig worden opgevangen door toetreders tot de arbeidsmarkt die nog weinig werkervaring hebben, waardoor de match tussen vraag en aanbod van arbeid verslechtert.
- 7 Omdat de potentiële beroepsbevolking (15 tot en met 74 jaar) ruimer is gedefinieerd dan de bevolking tot de pensioengerechtigde leeftijd (15 tot en met ongeveer 67 jaar), is de maximaal te bereiken bruto-arbeidsparticipatie in de 'potentiële' beroepsbevolking lager dan 100 procent (onder de veronderstelling dat mensen boven de pensioengerechtigde leeftijd niet allemaal volledig inzetbaar zijn

op de arbeidsmarkt). De ruimte voor de inzet van extra arbeid is daarmee kleiner dan de bruto-arbeidsparticipatie van 76,7 procent suggereert. Die ruimte wordt in de loop van de tijd kleiner doordat de bevolking verder vergrijsd en een steeds groter deel van de bevolking zich tussen de pensioengerechtigde leeftijd en de leeftijd van 74 jaar bevindt. Daar staat tegenover dat deze groep gemiddeld steeds gezonder wordt en daarmee gemakkelijker inzetbaar blijft.

- 8 Door een nieuwe meetmethode vanaf 2022 en een correctie van de oude reeks vanaf 2013 door het CBS, is er een breuk zichtbaar in de bruto-arbeidsparticipatie bij jongeren tussen 2012 en 2013 die ook licht doorwerkt in de totale arbeidsparticipatie. Door de nieuwe meetmethode is het aandeel werkende jongeren gestegen doordat in de nieuwe vragenlijst wordt toegelicht dat betaalde stages en bijbaantjes meetellen als betaald werk. Daarnaast is de enquête nu persoonsgebonden, terwijl voorheen ouders de informatie vaak voor thuiswonende kinderen invulden.
- 9 We hanteren hier de indeling die het CBS meegeeft bij deze gegevens en gebruiken daarbij andere termen dan in vorige edities van de Economische Verkenningen, namelijk basisopgeleid (basisonderwijs, vmbo, onderbouw havo/vwo, entreeopleiding mbo), mbo-opgeleid (bovenbouw havo/vwo, mbo 2-4) en hbo/wo-opgeleid (hbo/wo). Daarmee benadrukken we de verschillende typen opleiding in plaats van de indeling in laag, midden en hoog zoals we in het verleden deden. Dat doet meer recht aan de waarde van deze werkenden voor de arbeidsmarkt en maatschappij.
- 10 In absolute aantallen neemt ook de groep hbo/wo-opgeleiden in 2023 nog steeds toe.
- 11 De regionale cijfers over het onbenut arbeidspotentieel zijn gebaseerd op de indeling naar arbeidsmarktregio's bij gebrek aan gemeentelijke cijfers over de niet-werkzame beroepsbevolking bij het CBS. De regio Groot Amsterdam omvat de gemeenten Aalsmeer, Amstelveen, Amsterdam, De Ronde Venen, Diemen, Haarlemmermeer, Ouder-Amstel en Uithoorn.
- 12 De werkloosheidspercentages voor zowel mannen (3,6 procent) als vrouwen (3,9 procent) liggen lager dan het gemiddelde werkloosheidspercentage van 4,0 procent. Dat wordt verklaard doordat niet van alle werklozen het geslacht bekend is en er sprake is van afrondingsverschillen.

13 We hanteren hier de indeling die het CBS meegeeft bij deze gegevens en gebruiken daarbij andere termen dan in vorige edities van de Economische Verkenningen. Zie ook voetnoot 4.

### Hoofdstuk 3 Economische structuur en concurrentiekracht

14 De toegevoegde waarde is hierbij uitgedrukt in constante prijzen op basis van het prijspeil van het laatste kwartaal van 2022. De som van de waarde die door ondernemingen, huishoudens en overheden wordt toegevoegd aan de goederen en diensten die zij verbruiken om producten te kunnen maken staat bekend als het bruto regionaal product (brp) 'in basisprijzen'. Om tot het brp 'in marktprijzen' te komen die elders in deze Economische Verkenningen wordt gerapporteerd, dient hierbij het saldo van productgebonden belastingen en subsidies en het verschil tussen toegerekende en afgedragen btw te worden opgeteld.

15 In tegenstelling tot Hoofdstuk 1 richt dit hoofdstuk zich voornamelijk op de ontwikkelingen in sectorstructuur, waarvoor nog geen cijfers voor 2023 beschikbaar zijn.

16 De verschillen in toegevoegde waarde tussen 2019 en 2022 zijn door afrondingen niet altijd zichtbaar in de eerste twee kolommen van Tabel 3.1.

17 De cijfers in Tabel 3.1 zijn gecorrigeerd voor de gemiddelde inflatie. Afwijkingen van gemiddelde prijsverhogingen kunnen in afzonderlijke sectoren zorgen voor een afwijkende groei van de toegevoegde waarde. Zo zijn er aanwijzingen dat in de Horeca na de coronapandemie niet alleen het volume van de omzet sterk is gegroeid, maar ook de prijzen die daarvoor worden gerekend. Dat geldt zowel in de MRA als landelijk.

18 De specialisatiegraad wordt gedefinieerd als:

$$\frac{(\text{Aandeel sector (in \%)} \text{ in totale toegevoegde waarde (of werkgelegenheid) MRA})}{(\text{Aandeel sector (in \%)} \text{ in totale toegevoegde waarde (of werkgelegenheid) Overig Nederland})} \times 100$$

19 Nieuwe activiteiten door e-commerce bedrijven, waaronder online supermarkten, vallen onder Detailhandel en snoepen toegevoegde waarde af van de traditionele Groothandel. Een bedrijf als Booking.com valt onder Horeca, hetgeen een deel van de groei in toegevoegde waarde in die sector kan verklaren.

- 20 De omvang van de import en export per sector is gemeten op landelijk niveau en niet specifiek voor de MRA. Met de aanwezigheid van de internationale luchthaven Schiphol, de Amsterdamse haven en tal van hoofdkantoren van multinationals, lijkt de afhankelijkheid van het buitenland (de import en export per sector) in de MRA eerder groter dan kleiner dan landelijk het geval is.
- 21 Het CBS telt voor het aantal vestigingen iedere afzonderlijk gelegen ruimte, ieder afzonderlijk gelegen terrein of complex van ruimten of terreinen, benut door een bedrijf voor uitoefening van de bedrijfsactiviteiten apart mee. Meerdere locaties van hetzelfde bedrijf die in hetzelfde postcodegebied vallen, worden echter beschouwd als één vestiging. Onder een oprichting (opheffing) van een vestiging wordt door het CBS verstaan: het openen (sluiten) van een vestiging gelijktijdig met de oprichting (opheffing) van het bedrijf waartoe de vestiging behoort.
- 22 Dit heeft ook te maken met de manier waarop het CBS gestarte en gestopte vestigingen telt. Gestarte vestigingen zijn alle vestigingen van een bedrijf dat wordt opgericht. Gestopte vestigingen zijn alle vestigingen van een bedrijf dat wordt opgeheven. Het tussentijds starten of stoppen van vestigingen wordt niet meegeteld. Bedrijven die opgeheven worden hebben mogelijk al eerder losse vestigingen gesloten. Daardoor is er een disbalans tussen het aantal gestarte en gestopte vestigingen, ook als het aantal opgerichte en opgeheven bedrijven niet van elkaar zou verschillen.
- 23 Het is belangrijk om hierbij de rol van zzp'ers (zelfstandigen zonder personeel) te benadrukken. De sectoren bovenaan in Figuur 3.8 zijn bij uitstek sectoren met veel zzp'ers. Dit betekent dat het lang niet altijd om 'vestigingen' gaat in de traditionele zin van het woord, maar eerder om adressen waarop gewerkt wordt door zzp'ers en eenmanszaken.
- 24 Onder grootverbruikers vallen de acht sectoren met de hoogste energie-intensiteit: Energie, water en afval, Informatie en communicatie, Overige dienstverlening, Zorg, Vervoer en opslag, Cultuur, sport en recreatie, Industrie en Horeca. Onder kleinverbruikers vallen de acht sectoren met een energie-intensiteit onder het mediane niveau: Overige zakelijke diensten, Specialistische zakelijke diensten, Financiële dienstverlening, Onroerend goed, Bouw, Onderwijs, Overheid en Groot- en detailhandel.

## Hoofdstuk 4 Deelregio's van de MRA in vogelvlucht

- 25 CBS (2024). In alle regio's economische groei lager in 2023.
- 26 Binnen de regio's kan de groei van het aantal bewoners per woning verschillen tussen gemeenten, dat is hier niet voor iedere gemeente apart onderzocht.

## Hoofdstuk 5 Kerncijfers per deelregio

- 27 Uitgeest en Castricum behoren tot de administratieve regio IJmond en zijn daarom onderdeel van de in deze paragraaf gepresenteerde cijfers en economische analyse. De gemeente Uitgeest is binnen de MRA onderdeel van de bestuurlijke samenwerking in deelregio Zaanstreek-Waterland. Castricum maakt geen deel uit van de bestuurlijke samenwerking in de MRA.
- 28 CBS (2024). In alle regio's economische groei lager in 2023
- 29 <https://www.cbs.nl/nl-nl/nieuws/2024/21/omzet-industrie-ruim-5-procent-lager-in-het-eerste-kwartaal>
- 30 De gemeente Uitgeest is onderdeel van de bestuurlijke samenwerking Zaanstreek-Waterland. Administratief behoort Uitgeest echter tot de regio IJmond. Om deze reden loopt Uitgeest cijfermatig mee in de analyse van deelregio IJmond en niet in de regio Zaanstreek-Waterland.

