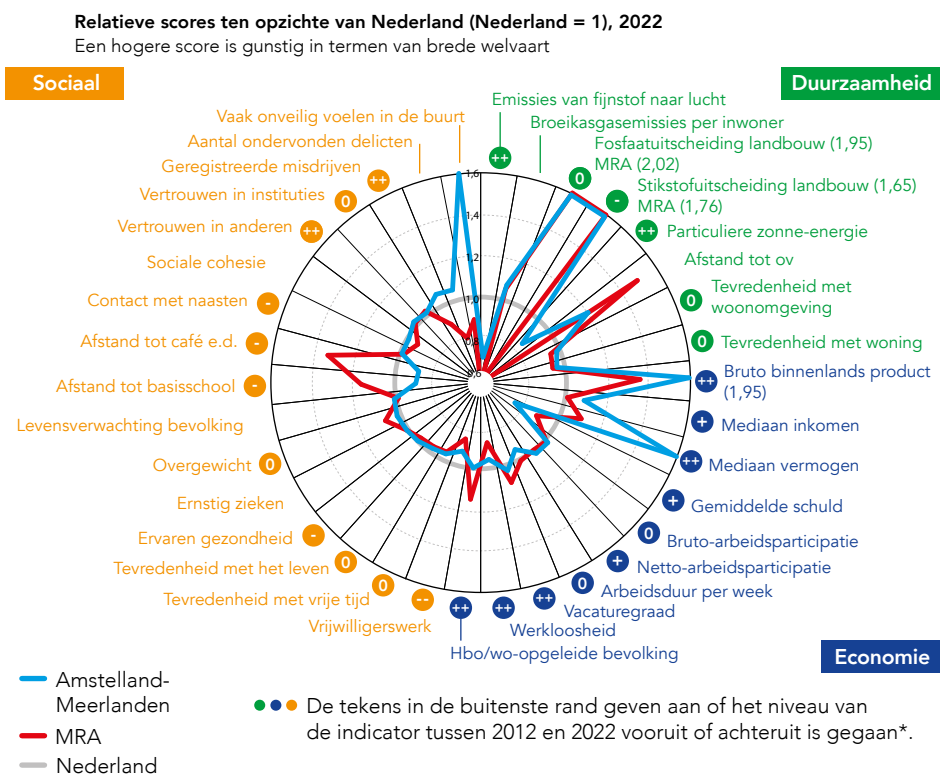


## 5.2 Amstelland-Meerlanden

### Brede welvaart in Amstelland-Meerlanden

De deelregio Amstelland-Meerlanden bestaat uit twee gebieden: de regio Haarlemmermeer (bestaande uit de gemeenten Aalsmeer, Haarlemmermeer en Uithoorn) en de regio Overig Amstel-Meerlanden (bestaande uit de gemeenten Amstelveen, Diemen en Ouder-Amstel). Amstelland-Meerlanden droeg in 2022 veel bij aan de economie van de

**Figuur 1 Brede welvaart in Amstelland-Meerlanden**



\* -- achteruitgang groter dan -1,5 procent; - achteruitgang tussen -0,5 en -1,5 procent; 0 verandering tussen -0,5 en +0,5 procent; + vooruitgang tussen 0,5 en 1,5 procent; ++ vooruitgang groter dan 1,5 procent. NB Voor de leesbaarheid van de figuur zijn onder- en bovengrenzen gehanteerd. Wanneer de score onder 0,6 of boven 1,6 uitkomt, is deze bij de indicator vermeld.

Bron: CBS (bewerking Vrije Universiteit Amsterdam)

MRA. Het brp per inwoner was hoog, huishoudens hadden relatief hoge inkomens en vermogens en de werkloosheid was laag in vergelijking met de MRA. Een groot deel van dit verdienvermogen kan worden toegerekend aan Schiphol en de daaraan verbonden economische activiteiten. Op sociaal gebied is het beeld meer gemengd. Zowel in vergelijking met de MRA als met Nederland was de hoeveelheid geregistreerde misdrijven beperkt en voelden inwoners zich zeer veilig in hun buurt. Daartegenover staat dat de afstand tot verschillende voorzieningen als basisscholen en openbaar vervoer relatief groot is ten opzichte van het MRA gemiddelde. Een overzicht van de verschillende indicatoren op brede welvaart voor Amstelland-Meerlanden ten opzichte van de rest van de MRA en Nederland is weergegeven in figuur 1.

**Tabel 1 Kerngegevens Amstelland-Meerlanden**

		2022		2018	2019	2020	2021	2022	2023
		aantal	aandeel in MRA in %	jaarlijkse groei in %					
Bruto regionaal product	mld euro	38,6	20,1	4,2	2,3	-15,9	10,2	10,6	3,0
Arbeidsvolume (fte's)	x 1.000	260	18,9	5,0	4,0	-5,7	2,1	4,1	
Werkzame personen	x 1.000	307	18,4	6,4	4,2	-4,9	0,8	4,3	
Bevolking	x 1.000	365	14,0	1,0	1,2	1,0	1,0	1,7	1,3
Potentiële beroepsbevolking	x 1.000	272	13,8	0,8	1,2	0,8	1,5	1,9	0,7
Beroepsbevolking	x 1.000	209	13,9	1,6	2,1	1,0	0,5	4,0	2,9
Werkzame beroepsbevolking	x 1.000	203	14,1	2,2	2,2	0,0	1,6	5,7	2,5
Beroepsbevolking naar opleiding	Regio	MRA							
Basisopgeleid	in %	19,0	18,3						
Mbo-opgeleid	in %	38,6	33,6						
Hbo/wo-opgeleid	in %	42,4	48,1						
				aandeel in %					
Bruto-participatiegraad	in %	76,8	75,9	75,2	75,9	76,0	75,3	76,8	78,5
Werkloosheid	in %	3,8	3,9	4,6	4,5	5,0	4,5	3,8	3,7

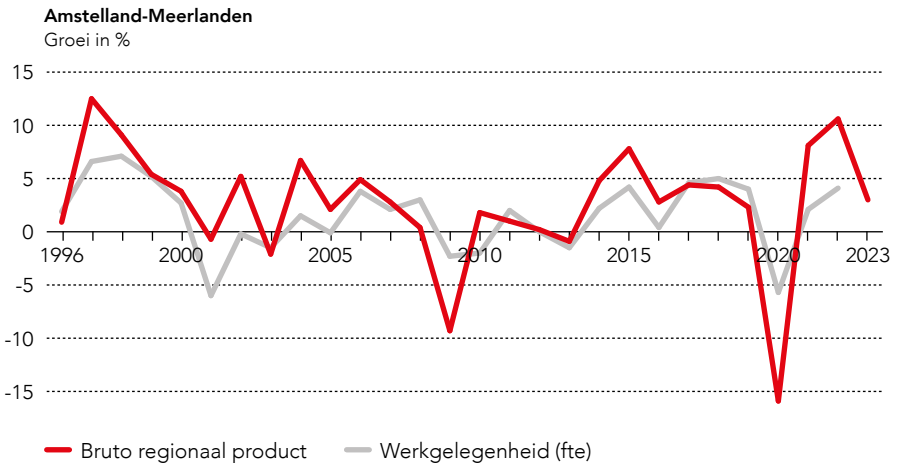
Bron: CBS (bewerking TNO/SEO Economisch Onderzoek)

In de afgelopen 10 jaar zien we voor brede welvaart zeer gunstige ontwikkelingen in de regio op het gebied van emissies van fijnstof, opwek van zonne-energie, brp per inwoner en verschillende indicatoren op de arbeidsmarkt (waaronder vacaturegraad, werkloosheid en het aandeel hbo/wo-opgeleiden). Ook zien we een afname van geregistreeerde misdrijven en een toename van vertrouwen in anderen. Ongunstig zijn ontwikkelingen op het terrein van afstand tot voorzieningen, vrijwilligerswerk en contact met familie, vrienden of burens. Tevens zien we een toename van fosfaat- en stikstofuitscheiding in de landbouw.

### De economie van Amstelland-Meerlanden

Een groot deel van de economie van Amstelland-Meerlanden wordt gekenmerkt door Schiphol en daaraan verbonden economische activiteiten. Vervoer en opslag en activiteiten gerelateerd aan Groothandel hadden in de onderzochte periode dan ook een groot aandeel in de economie van Amstelland-Meerlanden. Figuur 2 laat zien dat de regionale economie een grote schok te verdragen kreeg tijdens de coronapandemie, maar ook weer snel oprabbelde in de twee jaren

**Figuur 2 Sterk herstel economische groei in 2021 en 2022, gevolgd door stabilisatie**

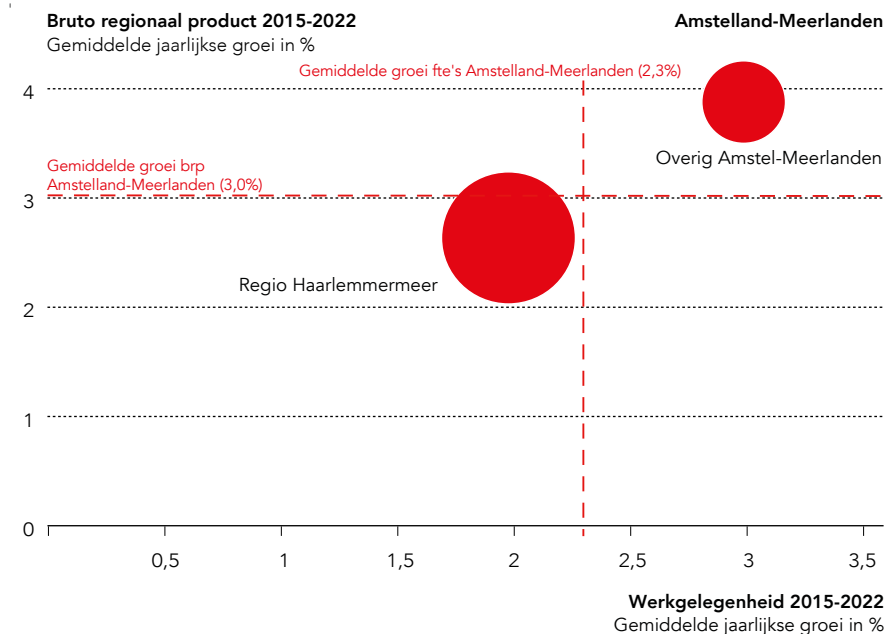


Bron: CBS (bewerking TNO)

erna. Rond 2022 waren alle beperkingen opgeheven en floreerde het internationale vliegverkeer weer. Amstelland-Meerlanden werd tijdens corona het hardst getroffen van alle deelregio's in de MRA, maar veerde ook weer het snelst op.

Tabel 1 laat zien dat 20,1 procent van het brp van de MRA afkomstig was uit Amstelland-Meerlanden. Ook in het arbeidsvolume (de totale werkgelegenheid in fte's) had de deelregio met 18,9 procent een groot aandeel, terwijl het aantal inwoners 14 procent van de totale bevolking van de MRA uitmaakte. Dat betekent dat een groot deel van de werkzame personen in Amstelland-Meerlanden afkomstig was uit andere delen van de MRA en Nederland. Het aandeel hbo/wo--opgeleiden lag iets lager dan het gemiddelde in de MRA, maar was met 42,4 procent nog

**Figuur 3 Regio Haarlemmermeer relatief groot, maar Overig Amstel-Meerlanden groeit harder**

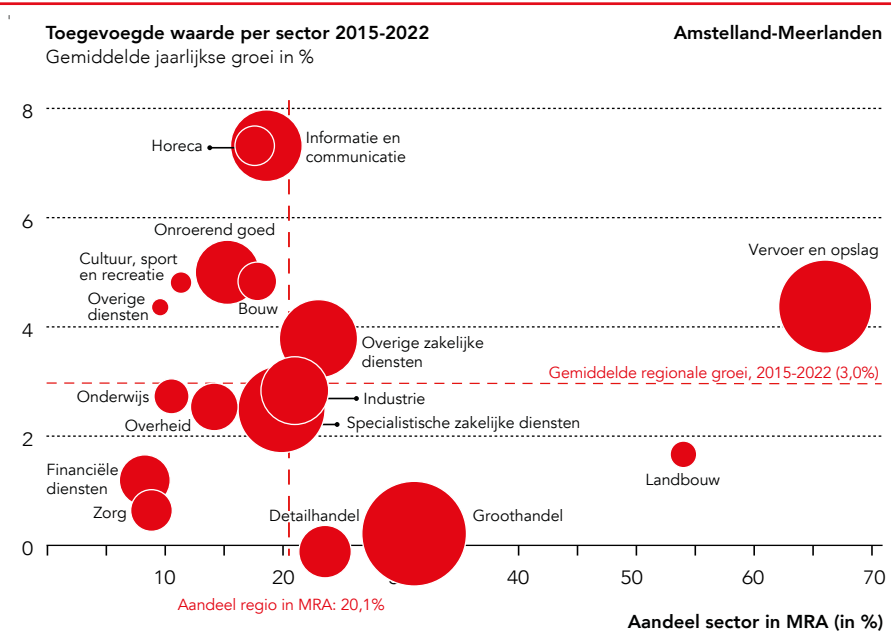


\* Grootte van bol: omvang brp 2022  
Bron: CBS (bewerking TNO)

altijd hoog. Tijdens de coronapandemie was er een kleine toename van de werkloosheid. Dit kwam mede door het grote aantal beperkingen, waardoor er minder internationaal vliegverkeer was. Toch nam de werkloosheid af naar 3,7 procent in 2023, wat voornamelijk te maken heeft met het grote personeelstekort op de arbeidsmarkt.

Figuur 3 laat zien dat de regio Haarlemmermeer een veel groter deel van de economische activiteiten herbergde dan Overig Amstel-Meerlanden. Daartegenover staat dat zowel het brp als de werkgelegenheid harder groeide in Overig Amstel-Meerlanden in de periode 2015-2022. De laatste jaren is Overig Amstel-Meerlanden wat economische groei betreft een economische inhaalslag aan het maken ten opzichte van de regio Haarlemmermeer.

**Figuur 4 Forse groei in Informatie en communicatie en Horeca in Amstelland-Meerlanden**

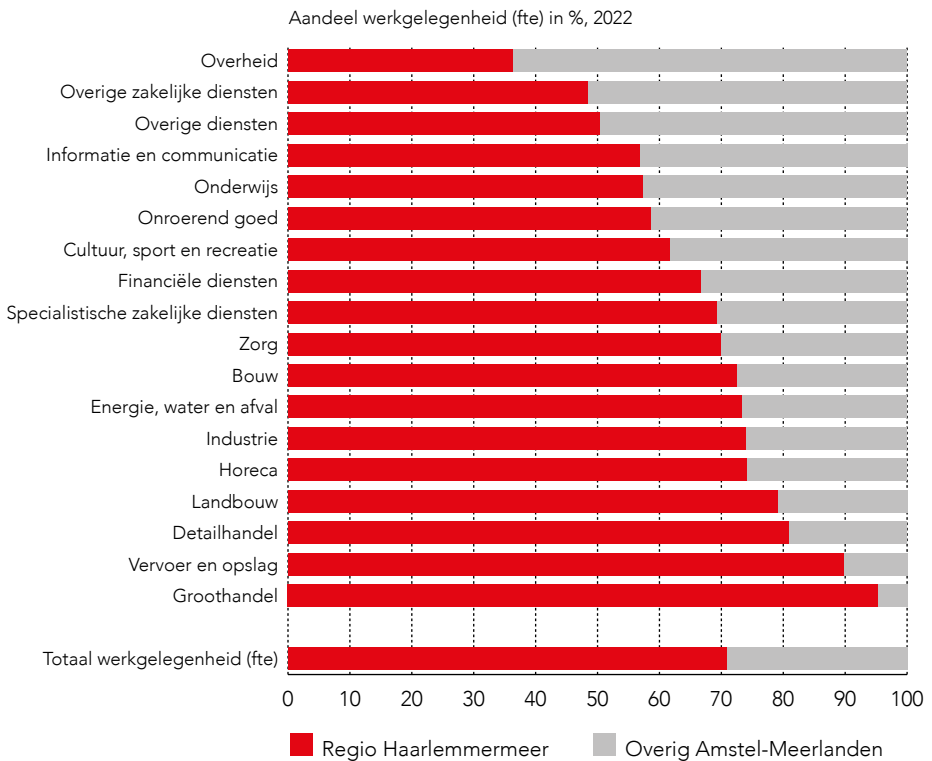


\* De bolgrootte (omvang 2022) geeft uitsluitend de verhouding binnen de eigen regio weer. De omvang van de sectoren is zodoende niet vergelijkbaar met die van andere deelregio's.  
Bron: CBS (bewerking TNO)

## Economische ontwikkeling per sector

Figuur 4 toont de economische ontwikkeling per sector in Amstelland-Meerlanden. De sectoren Vervoer en opslag en Groothandel waren samen verantwoordelijk voor 31 procent van het brp in Amstelland-Meerlanden. Deze sectoren waren binnen de MRA sterk geconcentreerd in deze deelregio. De toegevoegde waarde in Amstelland-Meerlanden groeide in de periode 2015-2022 gemiddeld met 3 procent per jaar. Een aantal sectoren expandeerde fors meer: Informatie en communicatie, Horeca, Onroerend goed en Bouw. Informatie en communicatie vormden tezamen met Specialistische- en Overige zakelijke diensten

**Figuur 5 De meeste sectoren zijn het sterkst vertegenwoordigd in Regio Haarlemmermeer**

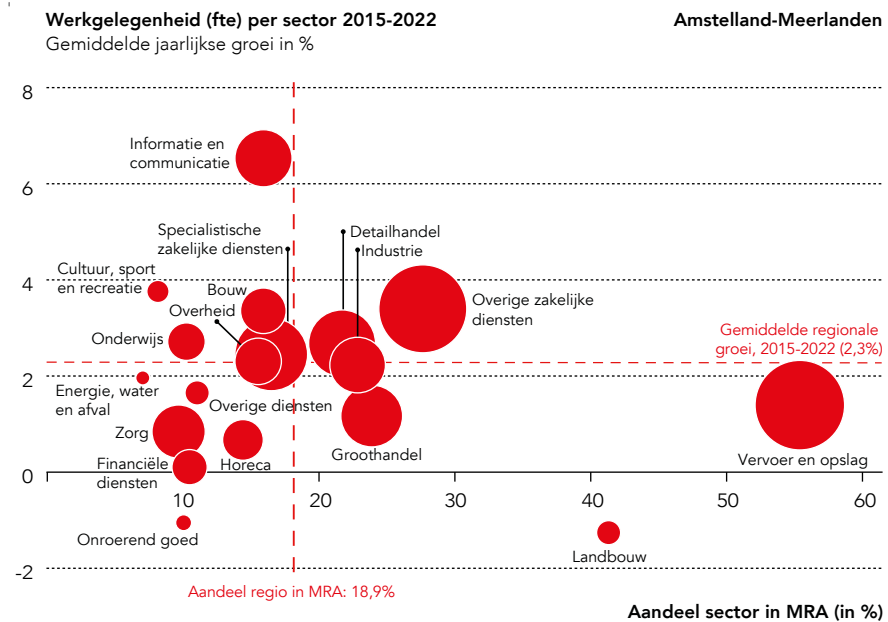


Bron: CBS (bewerking TNO)

een relatief groot deel van de economie. Tezamen waren deze drie sectoren goed voor nog eens 30 procent van het brp van Amstelland-Meerlanden.

Figuur 5 laat zien dat veel van de werkgelegenheid binnen iedere sector zich bevond in de regio Haarlemmermeer. In het bijzonder gold dit voor Groothandel, Vervoer en opslag en Detailhandel: ruim 80 procent van de werkgelegenheid in deze sectoren bevond zich hier. In totaal herbergde de regio Haarlemmermeer ongeveer 70 procent van de werkgelegenheid in Amstelland-Meerlanden. Overheid en Overige zakelijke diensten waren de enige twee sectoren waarvan het grootste deel van de werkgelegenheid zich in Overig Amstel-Meerlanden bevond.

**Figuur 6 Zakelijke diensten, handel, transport en logistiek zijn belangrijke werkgevers**



\* De bolgrootte (omvang 2022) geeft uitsluitend de verhouding binnen de eigen regio weer. De omvang van de sectoren is zodoende niet vergelijkbaar met die van andere deelregio's.  
Bron: CBS (bewerking TNO)

De omvang en ontwikkeling van de werkgelegenheid in Amstelland-Meerlanden zijn weergegeven in figuur 6. Hierin is een vergelijkbaar patroon zichtbaar als in de omvang en de ontwikkeling van de toegevoegde waarde. Vervoer en opslag, Groothandel en Zakelijke diensten leverden een groot deel van de werkgelegenheid in Amstelland-Meerlanden. Een vergelijking van de groei per sector in figuur 4 (toegevoegde waarde) en figuur 6 (werkgelegenheid) geeft een beeld van de arbeidsproductiviteitsgroei. Zodoende valt op dat de werkgelegenheid in de sectoren Onroerend goed en Landbouw is afgenomen in de periode 2015-2022, terwijl de toegevoegde waarde juist is gegroeid. Deze sectoren hebben daarmee een duidelijke arbeidsproductiviteitsgroei gerealiseerd.

### Forensen (woon-werkverkeer)

Een groot deel van de werkzame personen in Amstelland-Meerlanden was in 2022 afkomstig van buiten de MRA (91 duizend personen). Met name het aangrenzende Zuid-Holland heeft hier een groot aandeel in met 48 duizend personen. Vanuit andere MRA-deelregio's kwamen veel forensen uit Amsterdam (59 duizend personen) en Zuid-Kennemerland (17 duizend personen). De werkzame beroepsbevolking van Amstelland-Meerlanden bedroeg 203 duizend personen. Per saldo was er een positieve inkomende pendelstroom van 86 duizend personen. Ongeveer 44 procent (90 duizend personen) van de werkzame beroepsbevolking in Amstelland-Meerlanden werkte in de eigen regio. Verder waren de grootste uitgaande pendelstromen naar Amsterdam (61 duizend personen) en naar plaatsen buiten de MRA (37 duizend personen).

Een kaartje met de grafische weergave van de pendelstromen van en naar Amstelland-Meerlanden is te vinden in hoofdstuk 4.

